

# Foto Reimerswaal 2024



# Inhoud

<b>INLEIDING</b>	<b>4</b>
Aanleiding en doelstelling	4
Leeswijzer	4
<b>HET DNA VAN REIMERSWAAL</b>	<b>6</b>
1.1 Inleiding	6
Demografie	7
1.2 Historische ontwikkeling Reimerswaal	8
1.3 Cultuurhistorie	10
Fort van Bath	10
Yerseke Moer	11
1.4 Water	12
1.5 Infrastructuur boven- en ondergronds	13
1.6 Mobiliteit en bereikbaarheid	15
Infrastructuur	15
1.7 Rol overheid	15
Dienstverlening	15
Vertrouwen	17
1.8 Opgaven	17
<b>HOOFDSTUK 2: DUURZAAMHEID</b>	<b>19</b>
2.1 Inleiding	19
2.2 Huidige situatie	19
Energietransitie	19
Duurzame mobiliteit	21
Circulariteit	21
Afval	22
Klimaatadaptatie	23
Biodiversiteit	23
Rollen gemeentelijke organisatie:	24
2.3 Beleidskader	24
Nationaal	24
Regionaal	25
Beleidskaders klimaatadaptatie	25
Gemeentelijk	26
2.4 Ontwikkelingen	27
2.5 Opgaven	27

<b>WONEN</b>	<b>30</b>
3.1 Inleiding	30
3.2 Huidige situatie	30
3.3 Beleidskader	32
Nationaal en provinciaal beleid	32
Regionaal beleid	32
Gemeentelijk beleid	32
3.4 Ontwikkelingen	33
Woningbouwopgave	33
Bestaande voorraad benutten	33
Huisvesting voor specifieke doelgroepen	33
Doelgroep Starters	34
Doelgroep ouderen en zorgbehoevenden	34
Doelgroep Arbeidsmigranten	34
Doelgroep Statushouders	34
Opvang asielzoekers	35
Doelgroep Oekraïense ontheemden	35
3.5 Voorzieningen	35
Openbare voorzieningen in de buitenruimte	35
3.6 Opgaven	36
<b>HOOFDSTUK 4: WERKEN EN ECONOMIE</b>	<b>38</b>
4.1 Inleiding	38
4.2 Huidige situatie	38
Opleidingsniveau en werkloosheidscijfer	38
Bedrijventerreinen	39
Sectoren	40
Visserijsector	40
Landbouw	40
Detailhandel	41
Recreatie en toerisme	41
Rol van de gemeente	42
4.3 Beleidskader	42
Beleidskaders bedrijventerreinen	42
Beleidskaders buitengebied	43
Beleidskader visserij	43
Beleidskaders recreatie en toerisme	43
4.4 Ontwikkelingen	44
Ontwikkeling bedrijventerreinen	44
Ontwikkelingen visserij	44
Ontwikkelingen landbouw	44
Ontwikkelingen detailhandel	45
Ontwikkelingen recreatie en toerisme	45
4.5 Opgaven	46

<b>HOOFDSTUK 5: WELZIJN</b>	<b>48</b>
5.1 Inleiding	48
5.2 Huidige situatie	49
5.3 Beleidskaders	52
Samenwerking en cirkel van invloed	52
5.4 Ontwikkelingen	52
5.5 Opgaven	55
<b>HOOFDSTUK 6: HET VERVOLG - VAN FOTO NUL NAAR VISIE</b>	<b>58</b>
Opgaven Foto nul naar visie	58
Samenhang opgaven	58
Visietraject Koers 2040	58
<b>COLOFON</b>	<b>59</b>

# Inleiding

## Aanleiding en doelstelling

Voor u ligt de foto Reimerswaal 2024. De foto is een weergave van de huidige situatie van de gemeente Reimerswaal (lees Reimerswaal) ten aanzien van de thema's Duurzaamheid, Wonen, Werken en economie en Welzijn, op basis van data, ruimtelijke analyses en bestaand beleid. De foto is een opmaat naar de Koers 2040 Strategische visie Reimerswaal, ons plan voor de toekomst (Lees Koers 2040). Dit wordt een gecombineerde strategische visie én de omgevingsvisie van de gemeente Reimerswaal. Om de koers te bepalen is het eerst nodig om een beeld te hebben van waar we vandaan komen. Dat leggen we vast in deze analyse.

De laatste strategische visie van Reimerswaal, 'Missie, visie en strategie gemeente Reimerswaal', dateert uit 2008. Er is, zowel in de gemeentelijke organisatie als bij het college en de gemeenteraad, behoefte aan een nieuwe visie. Koers 2040 geeft invulling aan deze behoefte, namelijk door richting te geven aan ons beleid, over alle domeinen heen, en antwoord te geven op de vraag wie wij als gemeente willen zijn in 2040.

Om te komen tot een gedegen visie heeft de gemeenteraad in december 2023 het projectplan Koers 2040 vastgesteld. Hierin is, na een breed participatietraject, uitgewerkt hoe we tot deze visie gaan komen. Een ambtelijke werkgroep heeft een eerste schets van de foto opgesteld, dit noemen we de foto nul. Hierin is in kaart gebracht welke gemeente we zijn en welke identiteit onze gemeente heeft. Uit de analyse komen bepaalde opgaven naar voren. De vervolgfase is de visie-fase. We leggen door middel van participatie de opgaven in de samenleving neer. Samen bepalen we de richting waar onze gemeente heen zou moeten koersen. Voor de participatie zullen we gemeenteraadsleden, inwoners, ondernemers en andere belanghebbenden zoals ketenpartners benaderen. De uitkomsten vertalen we in een concept-visie en leggen we aan de gemeenteraad voor. De gemeenteraad stelt de strategische visie Koers 2040 vast.

## Leeswijzer

Na dit inleidende hoofdstuk gaan we in hoofdstuk 2 in op het DNA van Reimerswaal. De hoofdstukken 3, 4, 5 en 6 gaan respectievelijk over de thema's Duurzaamheid, Wonen, Werken en economie en Welzijn. We hanteren hierbij dezelfde thema's als in de visie uit 2008 en voegen duurzaamheid toe als een apart thema. De hoofdstukken 3 tot en met 6 zijn thematisch van aard en zijn tot stand gekomen door het combineren van informatie uit een beleidsanalyse, ruimtelijke analyse en data-analyse. De thematische hoofdstukken zijn als volgt opgebouwd:

- Huidige situatie
- Beleidskaders
- Ontwikkelingen die we op ons af zien komen
- Welke opgaven zien we voor dit thema?



# Hoofdstuk 1

## Het DNA van Reimerswaal



# Het DNA van Reimerswaal

## 1.1 Inleiding

De Reimerswaalse kernkwaliteiten zijn: *rust* en *ruimte*. Qua oppervlakte is het één van de grootste gemeenten van Zeeland. Reimerswaal bestaat uit dorpen en buurtschappen. De dorpen zijn Yerseke, Kruiningen, Krabbendijke, Rilland, Hansweert, Waarde, Oostdijk, Stationsbuurt en Bath. Reimerswaal beschikt over een langgerekt agrarisch buitengebied gelegen tussen de Oosterschelde in het noorden en de Westerschelde in het zuiden. Globaal strekt het grondgebied van Reimerswaal zich uit van Hansweert en het Kanaal door Zuid-Beveland in het westen tot aan de grens met de Noord-Brabantse gemeenten Bergen op Zoom en Woensdrecht in het oosten. Buurgemeente in het westen is de gemeente Kapelle, in het noorden leidt de Oesterdam naar de gemeente Tholen en in het zuiden heeft Reimerswaal een korte landsgrens met België, met de stad Antwerpen als buurgemeente.

Dit landelijk gebied met haar bijzondere kenmerken heeft zich gevormd door de aanwezige landschapskarakteristieken en de economische dynamiek in dat landschap. De huidige identiteit van het landelijk gebied van Reimerswaal wordt sterk bepaald door de ontstaansgeschiedenis in relatie tot het water, maar ook door de cultivering van het landschap door de invloed van de gebruikers.<sup>1</sup>

In Reimerswaal is het water nooit ver weg. De gemeente Reimerswaal en het water zijn dan ook onlosmakelijk met elkaar verbonden. Het DNA van Reimerswaal getuigt daarvan: 'de stad verging en werd zee. De zee werd ontworsteld en werd land. Een bijzonder stukje Zuid-Beveland werd onttrokken aan het zoute water'. Reimerswaal heeft veel te bieden: ruimte voor wonen, natuur, bedrijvigheid, recreatie en een betrokken gemeenschap. De gemeente kenmerkt zich door haar unieke combinatie van rust, ruimte en een drang naar vrijheid, misschien zelfs wel eigenzinnigheid. Reimerswaal biedt een prachtig cultuurlandschap van polders, dijken en (water)wegen. Deze omgeving speelt een belangrijke rol in het dagelijks leven van de inwoners.

Tot 1970 hadden de meeste dorpen een eigen gemeentebestuur. In 1970 zijn deze uiteindelijk gefuseerd tot de huidige gemeente Reimerswaal. Het ontstaan uit verschillende eilandjes, en het hebben van eigen gemeentebesturen is bepalend geweest voor het DNA van Reimerswaal. Inwoners zijn eerder trots op hun dorp, en zullen minder snel zeggen dat ze trots zijn te wonen in de gemeente Reimerswaal. De kernen hebben ieder een eigen DNA.

---

<sup>1</sup> Uit: Structuurvisie buitengebied Reimerswaal 2012

## Demografie

Reimerswaal is een kleine, landelijke gemeente met ruim 23.000 inwoners (CBS, 2024). Er is een redelijke balans tussen de leeftijdscategorieën 0-27 (35%), 27-50 (28%), 50+ (36%).



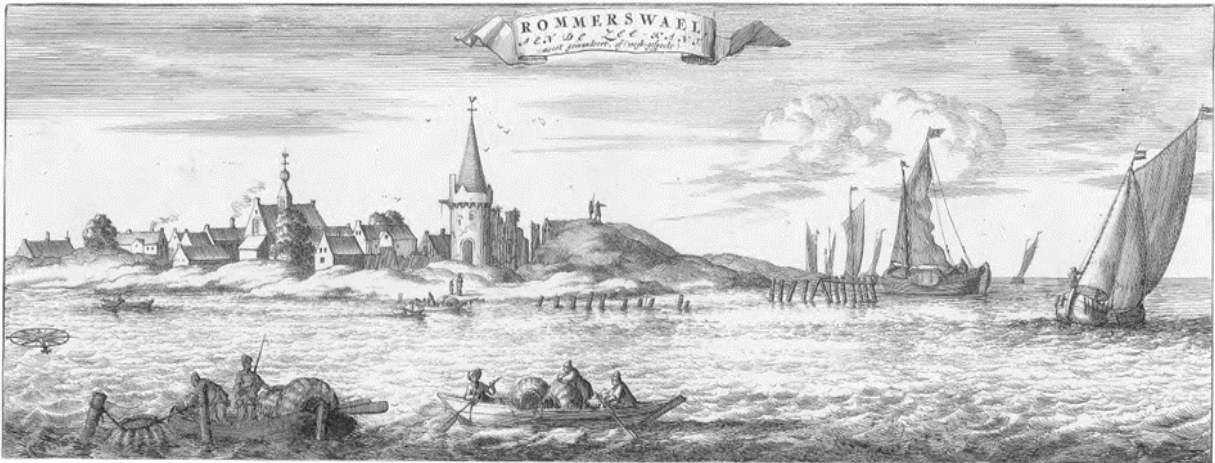
Figuur 1 | Demografie Reimerswaal

Vergeleken met de gemiddelde Nederlandse cijfers is hier sprake van een relatief groot aantal kinderen. De natuurlijke aanwas laat dan ook een verschil met de rest van Nederland zien: in Reimerswaal laat de natuurlijke aanwas <sup>2)</sup> een positieve lijn zien.

<sup>2</sup> Veranderingen in de omvang van de bevolking bedoeld voor zover die het gevolg zijn van geboorte en sterfte. De natuurlijke bevolkingsgroei wordt bepaald door het geboortecijfer te verminderen met het sterftecijfer.

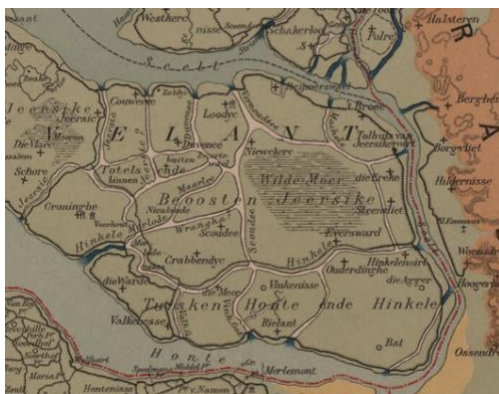
## 1.2 Historische ontwikkeling Reimerswaal

De gemeente Reimerswaal heeft haar naam ontleend aan de historische stad Reymerswael (of Rommerswael), wat gelegen was in het huidige Verdrongen Land van Reimerswaal. In de middeleeuwen was de stad Reymerswael een belangrijk handels- en visserscentrum, strategisch gelegen aan de drukke waterwegen van Zeeland en Antwerpen. De stad kende toen een periode van welvaart en groei waarin het, na Middelburg en Zierikzee, de derde stad van Zeeland was. De stad handelde in meekrap, tarwe en zout.



Figuur 2 | Stad Reimerswaal in 1605 (bron: Zeeuws Archief)

Het gebied rond Reimerswaal bestond in de middeleeuwen uit meerdere eilanden die voortdurend veranderden door overstromingen en stormvloed (zie linker afbeelding hieronder). Tussen 1134 en 1530 zijn er 45 vloed en geweest wat ervoor heeft gezorgd dat er een landschap van verdrongen dorpen is ontstaan. Een deel van dit land is herwonnen, de rest is het Verdrongen land van Reimerswaal geworden. De Sint-Felixvloed van 1530 was één van de meest verwoestende rampen die grote delen van het land onder water zette. Daarop volgde de Allerheiligenvloed van 1570, die grote schade aanrichtte en uiteindelijk leidde tot de ondergang van stad Reimerswaal.



Figuur 3 | Gevolgen van de Sint-Felixvloed in 1530, die aanzienlijke delen van Zuid-Beveland overstroomde (bron: Hollandlandofwater.com/archieven.nl)

Door deze opeenvolgende rampen en economische achteruitgang werd de stad Reimerswaal langzaam verlaten. Inwoners vestigden zich in omliggende dorpen en nederzettingen. Tegen het einde van de 17e eeuw was de stad Reimerswaal volledig verdwenen onder de golven. Wat nu rest

zijn slechts ruïnes onder water en enkele landstructuren die bij laagwater zichtbaar zijn. De restanten van de stad bleken een hele goede voedingsbodem te zijn voor de mosselkweek. De mosselen spoelen

Historische ontwikkeling Reimerswaal



**Legenda**

- Verdrongen stad Reimerswaal
- Verdrongen dorpen
- Polders voor 1300
- Polders 1300 t/m 1421
- Polders 1422 t/m 1532
- Polders 1533 t/m 1648
- Polders 1649 t/m 1808
- Polders 1809 t/m 1953
- Polders na 1953

Klik op de kaart om deze te bekijken in de webviewer.

Gemeente Reimerswaal	
Tekenaar:	Jesse de Muijk
Afdeling:	GEO/Data
Datum:	18 november 2024
Schaal:	1:25000
Formaat:	A4L
Versie:	1

*Figuur 4 | Historische ontwikkeling Reimerswaal (bron: Gemeente Reimerswaal).*

De inpoldering vanaf de Zeeuwse kant vond in grote stappen plaats. Pas later werd er ook vanaf de Brabantse Wal richting Zeeland ingepolderd. Dit is in kleinere stappen gebeurd en is ook in de hedendaagse structuur nog te herkennen door de grote dichtheid aan dijken aan de oostzijde van Reimerswaal. De twee kanten zijn geleidelijk aaneengegroeid. Op de kaart hierboven is goed te zien hoe Reimerswaal maar voor een beperkt deel uit 'oudland' bestaat.

De eerste polders waren groot Langzaam werden er steeds kleinere polders aan vast gemaakt. Waar de gemeente vroeger voor een groot deel uit krekenslandschap bestond, is hier in de huidige periode nog maar weinig van terug te zien. De meeste kreken zijn onderdeel geworden van de landbouwkundige verkaveling en ontwatering. Een nog te herkennen structuur is De Vinkenissekreek. Dit is een groot kreekrestant ten westen van Rilland met grote ecologische waarde. De slikken en schorren zorgen samen met de grote hoeveelheid aan verdrongen dorpen voor een uniek buitendijks landschap.

In het oosten van de gemeente is de openheid van het Nieuwland heel kenmerkend. Verder naar het westen verandert dit landschap naar een meer afwisselend klein- en grootschalig landschap met meer boomgaarden en daardoor een meer besloten landschap: het Middelland. In het westen van de gemeente is het natuurgebied de Yerseke Moer te vinden: het Oudland.

### 1.3 Cultuurhistorie

Het huidige Reimerswaal is het resultaat van een voortdurende strijd tussen mens en zee. Dit is in het huidige landschap nog steeds zichtbaar. De vele dijken laten de inpolderingsgeschiedenis zien. De welen laten ook de andere kant zien: de zee gaf zich niet altijd even gemakkelijk gewonnen. In de gemeente zijn er veel rijksmonumenten te vinden. Volgens het Rijksmonumentenregister zijn er in Reimerswaal in totaal 31 monumenten, bestaande uit onder meer een aantal kerken, molens en bijzondere huizen. Ook zijn er verschillende geschenkwoningen te vinden die na de oorlog en watersnoodramp aan de gemeente zijn geschonken.

**Hieronder worden een aantal bijzondere cultuurhistorische objecten of landschappen uitgelicht.**

#### ***Fort van Bath***

Fort Bath is aangelegd in 1786 om het scheepvaartverkeer richting Antwerpen te controleren en speelde een rol in de strijd tussen de Fransen en Engelsen. Het fort heeft voor een korte periode een militair-strategische functie vervuld maar heeft wel zijn historische sporen achtergelaten. Het fort vormt de basis van het huidige dorp Bath. De voormalige wallen en grachten van het fort zijn verdwenen maar een paar gebouwen en het stratenplan zijn bewaard gebleven. De Kazernestaat, Arsenaalstraat en Walstraat geven een terugblik naar de militaire periode. Op de locatie Arsenaalstraat 19 is een restant te vinden van Fort Bath: een monumentale, voormalige militaire opslagplaats uit 1787. Iets verderop een muur waarin gestationeerde soldaten hun namen kerfden en in de entree van Bath is de deksloof van de brug nog zichtbaar.



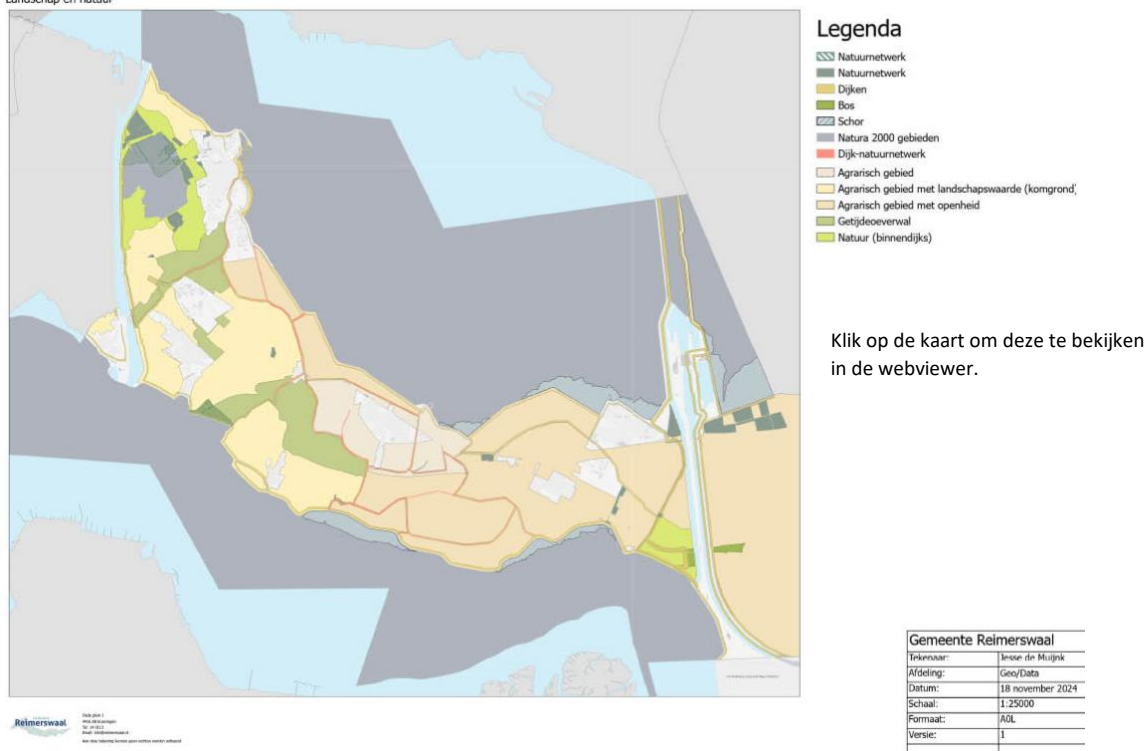
*Figuur 5 | Fort Bath (bron: Google Maps)*

## *Yerseke Moer*

De Yerseke Moer vormt samen met de Kapelse Moer één van de laatste stukken authentiek Zeeuws polderlandschap. In de 15e eeuw begonnen mensen met het zout winnen uit het veen gelegen in de Yerseke Moer. Tot in de 16e eeuw werd er zout gewonnen in het gebied door het veen te delven en te verbranden: moertering. Dit liet putten achter in het landschap die werden gedempt door middel van uitgegraven klei. De winning van zout zorgde voor een hobbelig (de officiële term is hollebollig) reliëf dat in het hedendaagse landschap nog steeds te herkennen is. Het gebied vormt nu een zeer waardevolle plek voor weidevogels en ganzen. Het gebied is deels toegankelijk voor recreatie, maar voor een groot deel is het natuurgebied afgesloten om de weidevogels en ganzen te kunnen beschermen.



*Figuur 6 | Yerseke Moer (bron: [www.np-oosterschelde.nl](http://www.np-oosterschelde.nl))*



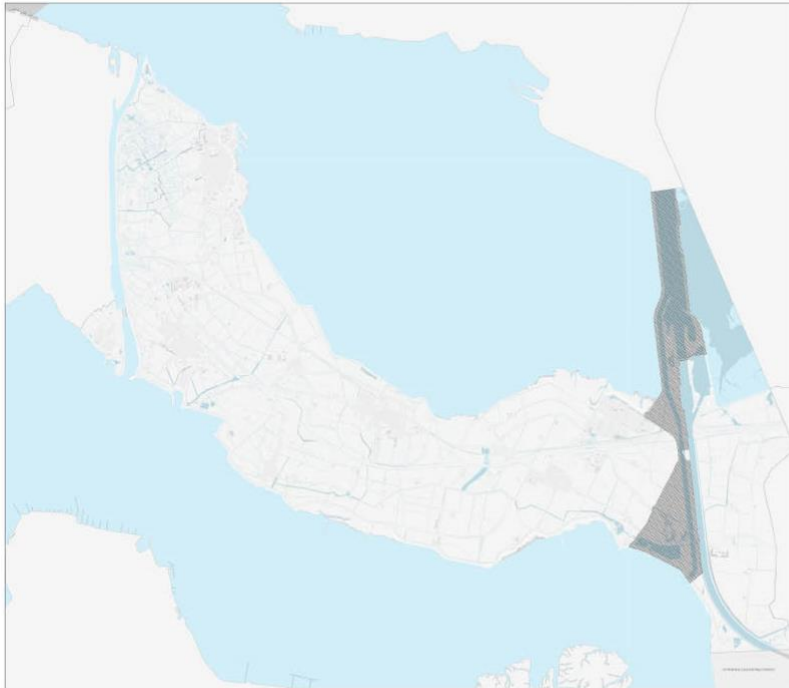
Figuur 7 | Cultuurhistorie Reimerswaal (bron: Gemeente Reimerswaal)

## 1.4 Water




Reimerswaal heeft, zoals eerder vermeld, een sterke relatie met het water. Reimerswaal is gelegen tussen de Oosterschelde en Westerschelde en wordt aan beide zijden doorkruist door een kanaal. Aan de westzijde is het Kanaal door Zuid-Beveland gelegen en aan de oostzijde het Schelde-Rijnkanaal. Het Kanaal door Zuid-Beveland is een verbindingsweg voor de scheepvaart tussen de Oosterschelde en Westerschelde. Het kanaal was vroeger één van de drukst bevaren binnenscheepvaartkanalen van Europa en vormde een verbinding van Antwerpen naar de Rijn. In 1975 werd het Schelde-Rijnkanaal geopend.

In hoofdstuk 6 Welzijn wordt verder ingegaan op de aan water gerelateerde opgaven, zoals droogte, verzilting en het zoetwatervraagstuk. En in paragraaf 6.6 wordt ingegaan op hittestress, vernatting (grondwater)? klimaatadaptatie. Reimerswaal kenmerkt zich onder andere door een dijken en polderstructuur. Laaggelegen gebieden omsloten met dijken vormen een risico op wateroverlast doordat water van nature niet oppervlakkig kan afstromen. Ook de bodemstructuur (veelal klei) en de hoge grondwaterstand maakt het infiltreren van water in de bodem nagenoeg onmogelijk. Deze combinatie maakt het klimaatbestendig inrichten van de dorpskernen uitdagend en kostenverhogend ten opzichte van andere gebieden in Nederland.

Water



### Legenda

-  berging Volkerak-Zoommeer
-  Zoet water
-  Zout water

Klik op de kaart om deze te bekijken in de webviewer.

Gemeente Reimerswaal	
Inveniar:	.....
Afdeling:	.....
Datum:	.....
Schaal:	.....
Formaat:	AQL
Versie:	.....

Figuur 8 | Kaart Water (bron: Gemeente Reimerswaal)

## 1.5 Infrastructuur boven- en ondergronds

Het grondgebied van de gemeente Reimerswaal lijkt op het eerste gezicht behoorlijk leeg en ruimtelijk. Maar schijn bedriegt. De bodem is onzichtbaar, maar vervult een belangrijke rol. De bodem levert allerlei producten zoals teeltgewassen, (afval)water en energie. Ook gebruiken we de ondergrond onder meer voor riolering, kabels en leidingen, opslag van stoffen en ondergrondse containers. Ook bovengronds is steeds meer ruimte nodig voor bovengrondse hoogspanningskabels. Dit zorgt voor een verfrommeling van het landschap en kan de leefbaarheid beïnvloeden. Deze verschillende vormen van infrastructuur brengen beperkingen met zich mee. Hier moet de gemeente extra aandacht aan besteden. Denk aan beperkingen als het gaat om bouwen, infrastructurele opgaven of vergunningsaanvragen.

De op de kaart aangebrachte gearceerde zoneringen geeft de gebieden aan waar de gemeente extra aandacht moet besteden deze beperkingen.

Infrastructuur en energie



Legenda

- Rioolwaterzuivering
- Hoogspanningstation
- Hoofdriool
- Hoogspanningsleiding 380KV
- Hoogspanningsleiding 150KV te vervalte
- Leidingstrook
- Energielandschap

Klik op de kaart om deze te bekijken in de webviewer.

Gemeente Reimerswaal	
Tekenaar:	Jesse de Muijnck
Afdeling:	Geo/Data
Datum:	18 november 2024
Schaal:	1:25000
Formaat:	A0L
Versie:	1

**Figuur 9** Evacuation pressure

**Figuur 10** | Infrastructuur en energie (bron: Gemeente Reimerswaal)

Infrastructuur en mobiliteit



Legenda

- Stations
- Sluizen
- Busverbindingen
- Spoorlijn
- Scheepvaart
- Provinciale wegen
- Rijkswegen

Klik op de kaart om deze te bekijken in de webviewer.

Gemeente Reimerswaal	
Tekenaar:	Jesse de Muijnck
Afdeling:	Geo/Data
Datum:	18 november 2024
Schaal:	1:25000
Formaat:	A0L
Versie:	1

**Figuur 9** | Infrastructuur en mobiliteit (bron: Gemeente Reimerswaal)

## 1.6 Mobiliteit en bereikbaarheid

### Infrastructuur

De gemeente Reimerswaal wordt doorsneden door twee grote verkeersstructuren: de A58 en het spoor. Beide verkeersaders vormen, vanuit Brabant, de entree naar Zeeland. Naast deze grote aanwezige structuren is de gemeente onderverdeeld in een duidelijke parallelstructuur en vele (polder)wegen die de kernen aan de hoofdroutes verbinden. De gemeente telt drie treinstations, beschikt over een busnetwerk en in de zomer ook diverse veerverbindingen. Naast de functionele routes is Reimerswaal aantrekkelijk voor fietsers die het landschap willen ontdekken. Een groot netwerk aan fietsknooppunten door de gemeente zorgt ervoor dat er voor iedere doelgroep iets te beleven is op de fiets.

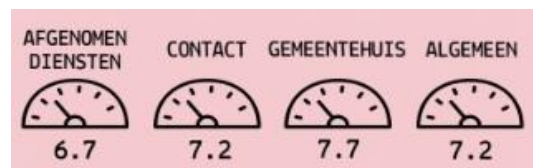
Mobiliteit komt verder in hoofdstuk 3 aan de orde.

## 1.7 Rol overheid

### Dienstverlening

Wij investeren continu in het uitbreiden en verbeteren van onze (online)dienstverlening en de digitale toegankelijkheid van websites en apps. Digitale communicatie en het uitbreiden van het aanbod aan digitale producten zijn belangrijke aandachtspunten. Uitgangspunt is: digitaal waar het kan, persoonlijk waar het gewenst is.

De klantbeleving van onze dienstverlening toetsen we met klanttevredenheidsonderzoeken. In het eerste kwartaal van 2022 is een nulmeting klanttevredenheid uitgevoerd. Er zijn verschillende onderdelen van de dienstverlening uitgevraagd. De gemiddelde cijfers staan in de afbeelding hiernaast.



Sindsdien meten we de klantbeleving op procesniveau. Niet kortdurend, algemeen en eenmalig, maar een langere periode inzoomen op een bepaald proces. Wat gaat er goed, wat kan er beter, welke servicenormen/afspraken maken we als het gaat om dit proces? Bij dit alles houden we onze kernwaarden hoog in het vaandel.

## Vastgestelde kernwaarden

**Betrouwbaar:** Van ons mag verwacht worden dat er duidelijke afspraken worden gemaakt, waardoor verwachtingen helder zijn. Vanzelfsprekend komen we deze afspraken na. Mocht dit onverhoopt een keer niet lukken, dan leggen we op tijd uit waarom dit niet lukt en maken we samen nieuwe afspraken. Vraagstukken benaderen we integraal, dus we betrekken de juiste partijen en verstrekken volledige en juiste informatie.

**Flexibel:** Als wij een vraag of verzoek krijgen hebben wij een open houding en verplaatsen ons in de inwoner. We willen de vraag achter de vraag weten. Wij zijn er trots op dat we anders durven denken en doen. Als iets niet kan, gaan we het gesprek aan om tot een oplossing te komen. In Reimerswaal zien we mogelijkheden en pakken we kansen.

**Eerlijk:** Natuurlijk vinden wij het veel leuker om 'ja' dan 'nee' te zeggen, maar als gemeente toetsen wij individuele verzoeken aan het algemene, collectieve belang. Als iets niet kan, dan wordt dat zorgvuldig en begrijpelijk uitgelegd. Het blijft mensenwerk, dus er zal ook wel eens een foutje worden gemaakt. Als dit gebeurt, dan geven we dit toe en zoeken we samen naar een oplossing. Oftewel: we handelen naar eer en geweten.

**Daadkrachtig:** Wij doen! Hierbij onderscheiden wij ons door lef te tonen en door te pakken. Hulp, advies of gewoon iemand anders zijn ideeën vragen hoort hier ook bij. Bij dit alles vinden wij persoonlijk contact belangrijk.



## Vertrouwen

Uit landelijk onderzoek (analyse burgerpeiling op Waarstaatjegemeente.nl in september 2023) blijkt het vertrouwen van burgers in de gemeente in eerste instantie tijdens de coronapandemie toenam, om vervolgens sterk af te nemen. De toeslagenaffaire en de (Europese) regels die de agrarische sector raken hebben hier waarschijnlijk ook niet positief aan bijgedragen. Sinds medio 2022 is wel een voorzichtig herstel te zien.

De VNG beschrijft in de 'Wegwijzer Grip op Informatie' dat het meer dan ooit van belang is om als gemeente open en transparant te zijn. Inwoners zijn mondiger en kritischer geworden over de overheid en het gevoerde beleid. Tegelijkertijd merken we dat de eisen die aan de lokale overheid worden gesteld óók zijn toegenomen. Inwoners verwachten meer, er komen steeds meer taken naar de lokale overheid, maar de bijbehorende financiële middelen komen niet altijd mee. Informatie op orde hebben en open en transparant besturen – dus uitleggen wat we wel (kunnen) doen, maar ook wat we niet (kunnen) doen – draagt bij aan maatschappelijk draagvlak voor beleid, vertrouwen in de overheid en de goede werking van de lokale democratie. Dat zal alleen gaan als wij als lokale overheid betrouwbaar zijn, vertrouwen hebben in onze inwoners en oog hebben voor de menselijke maat. Wij streven ernaar om voor onze inwoners een lokale overheid te zijn die transparant, toegankelijk en begrijpelijk is. Daarbij moeten we laten zien dat we onze inwoners serieus nemen door publieke verantwoording af te leggen over besluiten en over de inzet van middelen.

## 1.8 Opgaven

Dit hoofdstuk gaat over het DNA van Reimerswaal. Het beschrijft enerzijds de historie van het ontstaan van onze gemeente en anderzijds de specifieke kenmerken. Ook hebben we opgenomen wat het DNA van de gemeentelijke organisatie volgens ons is. Hieruit volgen de volgende opgaven die we meenemen in het visietraject:

- Uit het DNA blijkt dat dé 'Reimerswaler' niet bestaat. Inwoners zijn eerder trots op hun dorp, en zullen minder snel zeggen dat ze trots zijn te wonen in de gemeente Reimerswaal. Gezien de ontwikkelingen is samenwerking over dorpsgrenzen heen – bijvoorbeeld op het gebied van voorzieningen, binnen het verenigingsleven, etc. – steeds meer noodzakelijk. Het is wenselijk om hier in het visiedocument bij stil te staan.
- Een tweede opgave is het creëren van een juiste balans tussen wat we als gemeentelijke organisatie wel (kunnen) doen en niet (kunnen) doen – passend bij de wensen en behoeften van onze inwoners – met transparantie in de keuzes die (moeten) worden gemaakt. Op basis hiervan kan gewerkt worden aan een groeiend vertrouwen van onze inwoners in de lokale overheid.



# Hoofdstuk 2

## Duurzaamheid



# Hoofdstuk 2: Duurzaamheid

## 2.1 Inleiding

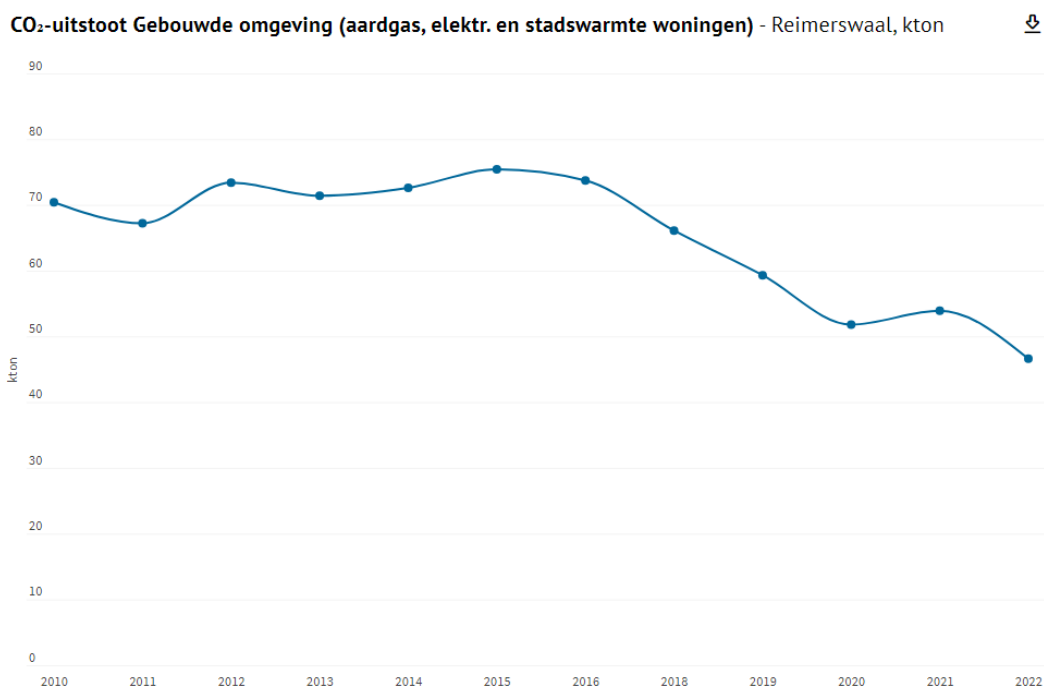
Het thema duurzaamheid kreeg ten tijde van de totstandkoming van de visie 'Missie, visie en strategie gemeente Reimerswaal' uit 2008 geen aandacht. De laatste jaren is dit echter steeds hoger op de politieke agenda komen te staan en raakt intussen ieder deel van onze gemeente en onze gemeentelijke organisatie. Omdat het thema duurzaamheid alle andere thema's raakt, is ervoor gekozen dit thema in een apart hoofdstuk inhoudelijk toe te lichten. Duurzaamheid is een breed begrip en omvat de aspecten: energietransitie, duurzame mobiliteit, circulariteit, klimaatadaptatie en biodiversiteit.

## 2.2 Huidige situatie

### Energietransitie

De energietransitie omvat de overgang van het gebruik van fossiele energie naar hernieuwbare vormen van energie om de uitstoot van CO<sup>2</sup> terug te dringen. Deze transitie is overal waar energie gebruikt wordt relevant, zoals voor verwarmen en koelen van de gebouwde omgeving als voor processen van bedrijven en industrie. De energietransitie van mobiliteit wordt vanwege de omvang van de opgave apart benoemd onder 'verduurzaming mobiliteit'.

De CO<sup>2</sup> uitstoot van de gebouwde omgeving in de gemeente Reimerswaal was in peiljaar 2022 46,6 kiloton en is daarmee, als het gaat om CO<sup>2</sup> uitstoot, de minst omvangrijke sector in de gemeente Reimerswaal.



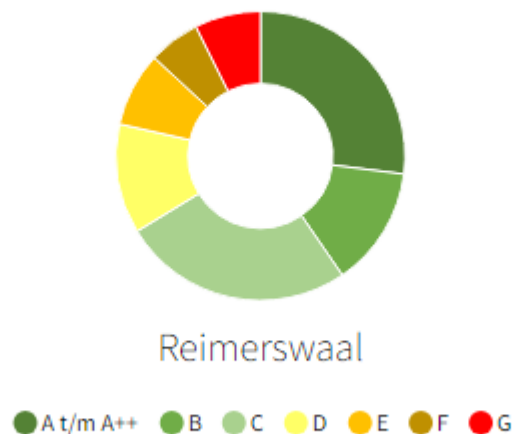
Figuur 11 | CO<sub>2</sub>-uitstoot Gebouwde omgeving (aardgas, elektriciteit en stadswarmte woningen).  
Bron: Regionale Klimaatmonitor (RVO)

Er wordt gewerkt via de Trias Energetica waarbij de eerste stap het minimaliseren van energiegebruik is.

In de energietransitie voor de gebouwde omgeving gaat daar momenteel de meeste aandacht naar uit. Onder andere door het aanbieden van isolatiesubsidie, ondersteuning van energiecoaches en het maken van prestatieafspraken met de woningcorporatie voor verduurzaming van sociale huurwoningen.

Volgens het CBS heeft 49% van de woningen in Reimerswaal zonnepanelen. Net iets meer dan de helft van de woningen heeft een geldig energielabel, waarvan 1410 woningen een energielabel A t/m A++ heeft. 1760 woningen hebben een geldig energielabel D of lager. Het energielabel van een woning is indicatief omdat het een momentopname is. De afgelopen jaren is in de cijfers afleesbaar dat het aandeel woningen met een kleinere energievraag toeneemt. De gemeente Reimerswaal heeft ten opzichte van landelijke cijfers meer woningen met een laag energielabel.

## Geldige energielabels woningen aantal

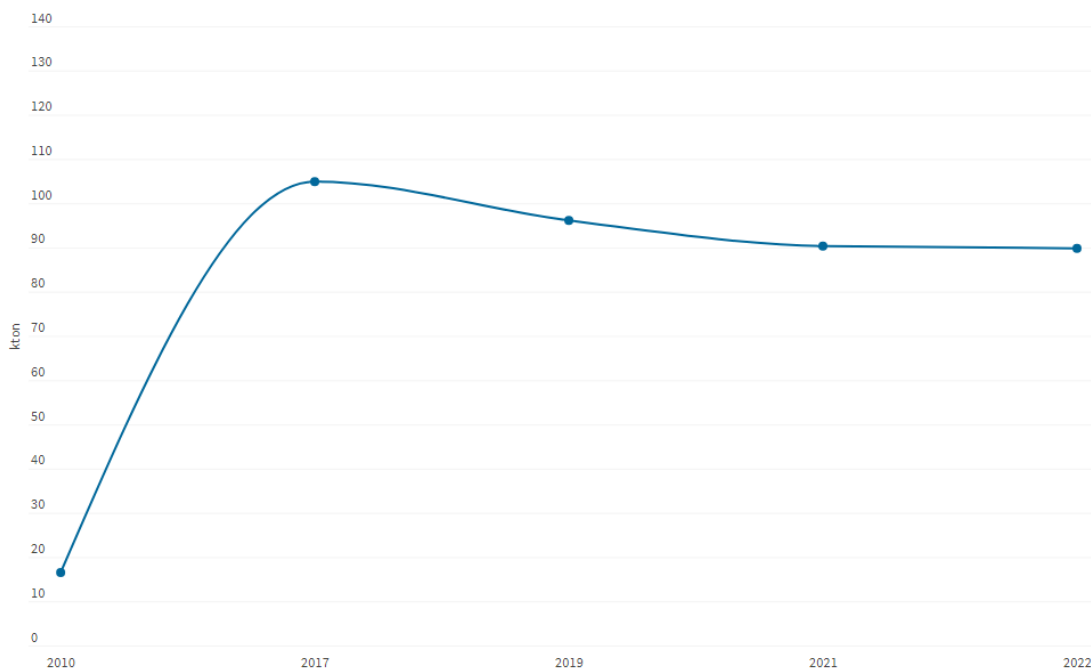


Bron: meerdere bronnen | 2024

Figuur 12 | Aantal geldige energielabels (maximaal 10 jaar geleden afgegeven) van woningen in Reimerswaal. (bron: Regionale Klimaatmonitor)

De gemeente Reimerswaal huisvest veel bedrijven. De CO<sup>2</sup> uitstoot van bedrijfsprocessen van bedrijven in de gemeente Reimerswaal bedroeg in peiljaar 2022 86,6 kiloton.

## CO<sub>2</sub>-uitstoot sector Industrie, Energie, Afval en Water - Reimerswaal, kton



Figuur 13 | CO<sub>2</sub>-uitstoot sector industrie, energie, afval en water (bron: gemeente Reimerswaal)

De energietransitie heeft geleid tot een aantal veranderingen in de energie-infrastructuur en nutsvoorzieningen. Sinds 2018 worden nieuwbouwwoningen niet aangesloten op het gasnet. Het huidige ondergrondse elektriciteitsnet dient op veel plekken verzwaard te worden om de toegenomen en toenemende hoeveelheid elektriciteit die afgenomen of opgewekt wordt te transporteren. Over het grondgebied van de gemeente Reimerswaal wordt via hoogspanningsnetten en -stations ook bovengronds elektriciteit getransporteerd om aan de toenemende vraag van elektriciteit te voldoen. De gemeente fungeert daarin vooral als doorvoerlocatie voor elektriciteit van bijvoorbeeld windmolens op zee en de kerncentrale.

### Duurzame mobiliteit

Het verduurzamen van mobiliteit omvat de energietransitie van gemotoriseerde transportmiddelen, maar ook vaker kiezen voor andere vormen van mobiliteit, zoals het vergroten van het aantal fietskilometers per inwoner én carpoolen/samen rijden. De infrastructuur is nu het meest gericht op het faciliteren van gemotoriseerd verkeer en het in stand houden van het huidige objecten (wegen, loopstroken, fietspaden, parkeerplaatsen etc.).

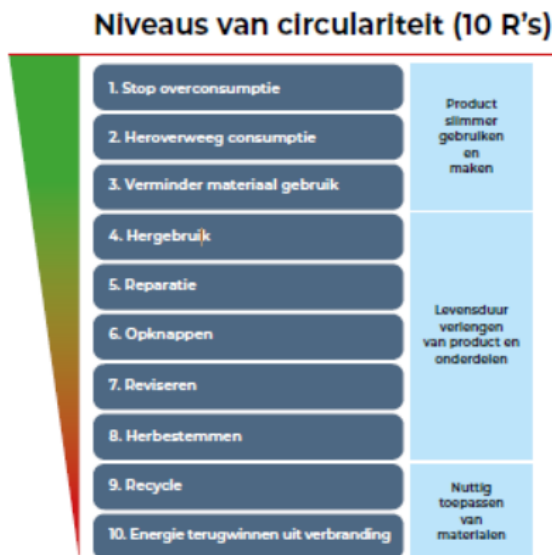
In Reimerswaal is veruit de meeste CO<sub>2</sub>-uitstoot, namelijk 155,7 kiloton in peiljaar 2022, afkomstig van mobiliteit: auto- en vrachtverkeer en scheepvaart die respectievelijk rijden en varen op fossiele brandstoffen.

### Circulariteit

Dit onderdeel omvat de overgang van een lineaire economie naar een circulaire economie. In een circulaire economie worden materialen en grondstoffen hergebruikt en bestaat geen restafval dat verbrand wordt.

Sinds enkele jaren werken alle Zeeuwse gemeenten samen op het gebied van circulaire economie en worden er Zeeuwse beleidsdoelstellingen geformuleerd.

Het onderdeel circulaire economie bevindt zich dus in een verkennende fase. Op pilot-niveau worden een aantal projecten uitgevoerd om te testen hoe er succesvol naar een circulaire werkwijze overgestapt kan worden.



Figuur 14 | R-ladder om niveaus van circulariteit aan te geven

## Afval

Naast een wettelijk opgelegde CO<sub>2</sub>-doelstelling heeft de gemeente Reimerswaal ook een wettelijke verplichting om het afval zoveel mogelijk te scheiden en te recyclen: in 2035 moet 65% van al ons afval gerecycled worden (Europese norm). In Reimerswaal lag dit percentage in 2022 op 57% (vóór de invoer diftar<sup>3</sup> en bronscheiding PMD). In Nederland is de doelstelling om als tussenstap in 2030 minimaal 60% van het afval te recyclen. Het uiteindelijke streven is om in 2050 een volledig circulaire economie te hebben. Eén van de maatregelen die Reimerswaal kan overwegen is het minder vaak aan huis ophalen van restafval. Door minder service op restafval te gaan geven, verwachten we dat mensen nog beter dan nu al het geval is hun afval gaan recyclen. We willen inwoners hierbij beter faciliteren door in Goes een circulair ambachtscentrum te realiseren. Dit is een samenwerkingsverband tussen de O.L.A.Z. gemeenten (de 13 Zeeuwse gemeenten). Verder komt de nadruk steeds meer te liggen op het voorkomen van afval naast het goed scheiden van afval. Voorbeelden hiervan zijn repair cafés, voedselverspilling tegengaan, wasbare luiers, buurtkastjes en meer.

<sup>3</sup> Een basisbedrag voor het afval. Daarnaast betaalt de inwoner voor iedere keer dat de grijze container met restafval wordt geleegd. Of voor iedere keer dat de afvalpas gebruikt voor het wegbrengen van restafval naar een verzamelcontainer.

## **Klimaatadaptatie**

Het klimaat verandert. En hoewel dat soms 'ver weg' of 'voor later' lijkt, zijn de gevolgen nu al merkbaar. Steeds vaker zijn buien zo intensief dat het rioolstelsel de hoeveelheid regen niet aan kan, dat er water op straat blijft staan of soms zelf bij gebouwen binnen loopt. De warme zomerdagen houden langer aan of leveren nieuwe recordtemperaturen op. Allemaal uitingen van een veranderend klimaat.

De effecten van deze veranderingen beïnvloeden het wonen, werken en verblijven in Reimerswaal. Kortom: de effecten beïnvloeden ieders directe leefomgeving.

In het algemeen wordt klimaatverandering vaak gekarakteriseerd door een verhoging van de temperatuur en een toename van de hoeveelheid neerslag en de intensiteit van de neerslag. Er moet rekening worden gehouden met heviger regenbuien, lange periodes van regenval, periodes van langdurige droogte en hitte en een stijgende zeewaterspiegel.

Klimaatadaptatie is het inspelen op de gevolgen van de verwachte klimaatontwikkelingen. Klimaatadaptief handelen overstijgt maatregelen aan alleen het rioleringsstelsel, het vereist dat er ook gekeken wordt naar het niveau van het toekomstbestendig inrichten van de openbare ruimte (zogenoemde bovengrondse maatregelen) en ondergrondse mogelijkheden voor het opvangen en vasthouden van water. De afwegingen rondom het treffen van dergelijke maatregelen worden in samenspraak met andere disciplines gemaakt (bijvoorbeeld ruimtelijke ordening, wegen en groen) en externe organisaties zoals het waterschap en nutsbedrijven (energietransitie). Daarbij wordt zoveel mogelijk meegelift met andere reeds geplande werkzaamheden in de openbare ruimte.

De klimaatadaptatiestrategie wordt, voor zover van toepassing en met voldoende draagvlak, meegenomen bij het afwegen van maatregelen en onderzoeken. Het proces van klimaatadaptatie moet periodiek herhaald worden met een frequentie van eenmaal per zes jaar. Indien zich in een (deel)gebied nauwelijks grote wijzigingen hebben voorgedaan, kan het proces in een geminimaliseerde vorm worden uitgevoerd. Aanleiding voor aanpassingen kan een wijziging van inzichten zijn of het optreden van klachten die eerder niet bekend waren.

## **Biodiversiteit**

De fysieke leefomgeving, waaronder het groen in alle verschijningsvormen, draagt integraal bij aan de leefbaarheid van een kern en het omringende buitengebied. Het openbaar groen en particuliere tuinen hebben echter méér dan een esthetische, recreatieve, historische en maatschappelijke functie: het groene netwerk verbindt ook het leefgebied voor insecten, vogels, vissen, andere inheemse dieren en plantensoorten. De soortenrijkdom die van nature op een bepaalde plek voorkomt wordt ook wel biodiversiteit genoemd. Een goede biodiversiteit is in balans: wanneer voedsel toeneemt komen er meer predatoren, en neemt die hoeveelheid voedsel af dan daalt het aantal predatoren. De mens verstoort vaak (onbewust) de natuurlijke balans. Wanneer we slakkenkorrels strooien, gaan ook egels en vogels dood. Door vaak te maaien komen kruiden niet tot ontwikkeling en ontstaat een monocultuur (gazon) waar geen insect wat aan heeft.

Er zijn ook planten en beestjes die niet van nature in ons leefgebied horen, maar voorgaande decennia zijn ingevoerd, meegelift of dankzij klimaatopwarming gemigreerd vanuit warmere streken. Vaak gaat het goed en worden de geïntroduceerde soorten 'omarmd' door de inheemse soorten,

maar soms gaat het mis en wordt zo'n exoot een bedreiging voor een inheemse soort, zoals de Aziatische hoornaar de inheemse bijen opeet. Door het stimuleren van de inheemse biodiversiteit, helpen we de natuurlijke vijanden van zo'n exoot zich te vermeerderen, zodat deze het natuurlijke evenwicht weer kunnen herstellen.

Een soortenrijk insectenbestand is belangrijk voor de bestuiving van onze teeltgewassen. Het is erg belangrijk dat die insecten ook buiten de bloeiperiode van de teeltgewassen voldoende voedsel, schuilplaats en voortplantingsgelegenheid kunnen vinden. Het natuurlijk bodemleven (bacteriën, wormen etc.) verzorgt de uitwisseling van nutriënten naar gewassen en maakt de bodem zuurstof- en (regen)waterdoorlatend. Door onze monoculturen en netheid (organisch materiaal afvoeren) putten we de bodem uit en verliezen we het superbelangrijke bodemleven.

Het stimuleren van de biodiversiteit gaat niet zonder slag of stoot. Inheemse waardplanten, schuilplaatsen en voortplantingslocaties (bijvoorbeeld brandnetels en dode takken) zien er in onze ogen rommelig en verwaarloosd uit. Kunstmest strooien is eenvoudiger dan het herstel van een natuurlijk bodemleven. Theoretisch zien bewoners en bedrijven wel het nut en de noodzaak van biodiversiteit, zowel binnen als buiten de kernen, maar in de praktijk moeten we er allemaal nog wat aan wennen. De gemeente ondersteunt de biodiversiteit in nieuwe ontwikkelingen en in het beheer van de openbare ruimte. Door communicatie kweken we begrip en medewerking bij bewoners en bedrijven.

### ***Rollen gemeentelijke organisatie:***

In bovenstaande beleidsvelden heeft de gemeentelijke organisatie rechtstreeks invloed om de verduurzaming van eigendommen of zaken in eigen beheer, zoals het verduurzamen van het gemeentelijk vastgoed of het klimaat adaptief inrichten van de openbare ruimte. Bij particulier eigendom, bedrijven en andere aspecten heeft de gemeentelijke organisatie een informerende, stimulerende en/of toetsende rol.

## **2.3 Beleidskader**

De huidige beleidskaders voor het beleidsveld duurzaamheid, waaronder energietransitie, circulaire economie, duurzame mobiliteit, klimaatadaptatie en biodiversiteit vallen worden hieronder weergegeven.

### ***Nationaal***

In 2015 is door middel van het **Klimaatakkoord van Parijs** afgesproken dat de opwarming van de aarde wordt beperkt tot minder dan twee graden Celsius ten opzichte van het pre-industriële tijdperk. In 2019 heeft het kabinet het **Nederlandse Klimaatakkoord** gepresenteerd. In dit Klimaatakkoord is de doelstelling om in Nederland 49% minder broeikasgas uit te stoten ten opzichte van 1990 vastgelegd. Inmiddels is deze doelstelling opgehoogd naar 55%, in lijn met de afspraken die gemaakt zijn in de Europese Unie. In 2050 dient Nederland klimaatneutraal te zijn. Deze afspraken zijn verankerd in de **Klimaatwet**.

Daarnaast, en ter ondersteuning aan bovenstaand doel, heeft Nederland in 2016 de ambitie uitgesproken om toe te werken naar een volledig circulaire economie in 2050 en in 2030 50% minder gebruik te maken van primaire abiotische grondstoffen (mineralen, metalen en fossiele

grondstoffen). In 2023 is het **Nationaal Programma Circulaire Economie** gepresenteerd, waarin meer richting wordt gegeven aan de route om deze doelen te behalen.

### **Regionaal**

De regionale uitwerking van het Nationale Klimaatakkoord zijn de Regionale Energiestrategieën. De gemeente Reimerswaal vormt met alle 13 Zeeuwse gemeenten, de provincie Zeeland en Waterschap Scheldestromen een regio voor de **Regionale Energiestrategie (RES)**. In 2020 is de eerste Zeeuwse RES vastgesteld. In het eerste kwartaal van 2025 wordt verwacht dat RES 2.0 Zeeland, een geactualiseerde versie van de eerste RES, wordt vastgesteld. De RES bevat concrete gemeente-overstijgende thema's en afspraken over samenwerking tussen overheden en andere stakeholders.

De 13 Zeeuwse gemeenten doorlopen momenteel het besluitvormingsproces om het **Beleidsplan Circulaire Economie Zeeuwse Gemeenten 2025-2028** vast te stellen. Dit document bevat doelstellingen om stappen te nemen naar een circulaire economie.

In de **Regionale Mobiliteitsstrategie (RMS)** hebben de Zeeuwse gemeenten en de provincie vastgelegd hoe reizigers in Zeeland vanaf 2025 beter en sneller van A naar B reizen. Er komen bijvoorbeeld snellere verbindingen en het publiek vervoer is vaker beschikbaar, ook 's avonds en in het weekend. Reizigers maken gebruik van een sterk netwerk van opstappunten, haltes en hubs om hun reis te maken. De ene keer bijvoorbeeld met de trein of (buurt)bus, de andere keer met de Flex of (deel)fiets. Voor de fietser wordt geïnvesteerd in goede fietspaden en stallingen. Deze maatregelen sluiten aan bij het **Zeeuws Toekomstbeeld Fiets (ZTF)**. Het ZTF is een samenwerking tussen onder andere de Zeeuwse gemeenten, provincie en waterschap Scheldestromen. De ambitie is om toe te werken naar 20% meer fietskilometers in 2030 en 40% meer fietskilometers in 2040. Dat gebeurt onder meer door investeringen in infrastructuur, stallingsplaatsen en campagnes.

### **Beleidskaders klimaatadaptatie**

Zowel lokaal als regionaal is in 2021 een strategie vastgelegd over de manier van omgaan met klimaatveranderingen en klimaatadaptatie. In de Deltabeslissing Ruimtelijke Adaptatie is afgesproken dat overheden ervoor gaan zorgen dat schade door hitte, wateroverlast, droogte en overstromingen zo min mogelijk toeneemt. Naar aanleiding daarvan is er in Zeeland een convenant opgesteld, dat ook door de gemeente Reimerswaal is ondertekend, om te komen tot een Zeeuwse Klimaatadaptatiestrategie waarin al deze aspecten aan bod komen. In 2018 en 2019 hebben alle gemeenten, waterschap en de provincie klimaatstresstesten uitgevoerd. Eind 2019 heeft de regionale risicodialoog plaatsgevonden, waar veel kwetsbaarheden met betrekking tot klimaatverandering zijn besproken. Vanuit de resultaten hiervan is gewerkt aan het opstellen en vaststellen van de Klimaatadaptatiestrategie Zeeland (2020-2021). Naast de provincie-brede invulling vraagt klimaatadaptatie ook om een lokale invulling. Voor het onderdeel wateroverlast, zijn de risicovolle en wateroverlastgevoelige locaties in beeld gebracht. Deze locaties worden zoveel als mogelijk in combinatie met reguliere vervangingen aangepakt en verbeterd. Op dit moment wordt ingezet op de onderstaande aspecten:

- Infiltreren daar waar het kan (ondergrond afhankelijk)
- Tijdelijk vasthouden van het water in het eigen gebied (indien doelmatig)

- Creëren van waterberging in het eigen gebied, waarbij de voorkeur uitgaat naar waterberging buiten de kern. Hier is vaak meer ruimte en kan ook de landbouw profiteren van zoetwater in tijden van droogte.
- Vergroenen van het stedelijk gebied, zowel de openbare ruimte als de particuliere percelen
- Beperken van verhardingen, verhardingen zijn waterdoorlatend of lopen rechtstreeks af naar openbaar groen
- Klimaatadaptief bouwen
- Acceptatie van water op straat (waterhinder)

### Gemeentelijk

De gemeente Reimerswaal heeft, met als basis het Nationale Klimaatakkoord en de Regionale Energiestrategie, in het **Energie- en Klimaatbeleid 2021-2025** wat de ambities en doelstellingen van de gemeente Reimerswaal zijn. Om invulling te geven aan meerdere opgaves uit o.a. het energie- en klimaatbeleid en de RES is de **gebiedsvisie De Groene Kamers van Riland** opgesteld. Dit is een gebied waarin opgaves zoals duurzame opwekking van energie en verduurzaming van de landbouw samen komen met andere thema's als recreatie en klimaatadaptatie.

De gemeente heeft geen integraal strategisch mobiliteitsbeleid. Wel is er in 2024 een Integrale visie op zero-emissie mobiliteit vastgesteld die beschrijft welke ambities en doelstellingen de gemeente Reimerswaal heeft om toe te werken naar duurzame mobiliteit.

In het **Gemeentelijk Groenplan 2023-2027** is de groennorm vastgesteld, die de beschikbare ontwikkelruimte nader definieert in oppervlakte percentages. Deze norm heeft als doel om naast de uitgeefbare grond ook de leefbaarheid, voorzieningen en klimaatadaptieve invulling te waarborgen.

In de groennorm gaat de gemeente bij ontwikkelingen uit van de volgende verhoudingen:

- Maximaal 60% van het grondoppervlak is uitgeefbaar voor wonen.
- Maximaal 75% van het grondoppervlak is uitgeefbaar voor bedrijven.
- Minimaal de helft van het resterende grondoppervlak is groen, gereserveerd voor functies als verblijven, klimaatadaptatie en esthetisch groen.
- Maximaal de helft van het resterende grondoppervlak is grijs, gereserveerd voor functies zoals infrastructuur en nutsvoorzieningen.

Oppervlaktewater telt niet mee in de groennorm.

De **gemeentelijke parkeernormen** dienen voor het reguleren van het parkeren op eigen terrein en in de openbare ruimte en het bieden van een toetsingskader voor nieuwe ontwikkelingen.

Het verbreed **Gemeentelijk Rioleringsplan Reimerswaal** geeft het beleid van de gemeente weer op het gebied van de rioleringszorg (afvalwater en hemelwater) en de gemeentelijke zorgtaken ten aanzien van grondwater. Het doel hiermee is het realiseren van een duurzame, doelmatige en toekomstgerichte invulling van de rioleringszorg, waarin de bescherming van de volksgezondheid, het streven naar het voorkomen van wateroverlast en een goede kwaliteit en kwantiteit van grond- en oppervlaktewater gewaarborgd zijn.

## 2.4 Ontwikkelingen

Binnen het thema duurzaamheid worden de volgende ontwikkelingen geconstateerd.

- Netcongestie. Door elektrificatie dreigt filevorming op het elektriciteitsnet te ontstaan. Dit ontstaat als er meer elektriciteit gevraagd of geleverd (door opwekking van bijvoorbeeld zonnepanelen) wordt dan dat het elektriciteitsnet kan vervoeren. Op sommige elektriciteitsnetten is reeds netcongestie aanwezig waardoor het niet mogelijk is om nieuwe elektriciteitsaansluitingen op dat net te realiseren.
- Warmtetransitie. Gebouwen hebben een warmte- (en soms koude-)vraag die nu voor een deel afkomstig is uit fossiele brandstoffen (meestal aardgas). Alle gemeenten dienen in 2026 inzichtelijk hebben gemaakt wanneer welke wijk door de gemeente begeleid wordt naar uiteindelijk aardgasvrij verwarmen van de gebouwen.
- Ruimtebeslag. De opwekking en opslag van duurzame energie, bijvoorbeeld door zonnepanelen of windmolens vraagt om ruimte. Ook het boven- of ondergronds transporteren van elektriciteit neemt ruimte in beslag. In de transitie van fossiele brandstoffen naar hernieuwbare energiebronnen bereikt het ruimtebeslag een piek. Nieuwe ontwikkelingen nemen ruimte in beslag terwijl ook de 'oude' netwerken (denk aan het aardgasnetwerk) nog in gebruik en aanwezig is.
- Discussie over bouw van kerncentrales. De Rijksoverheid heeft de ambitie om nieuwe kerncentrales te bouwen. Hiervoor zijn locaties in Zeeland in beeld. De elektriciteit die beschikbaar komt van deze kerncentrales moet vervoerd worden, vrijwel allemaal richting Noord-Brabant verder Nederland in. Dit betekent voor de gemeente Reimerswaal, vanwege de geografische positie, dat veel elektriciteit via het grondgebied van de gemeente vervoerd moet worden. Omdat de ruimte voor hoogspanningsleidingen nog slechts zeer beperkt is mengt de gemeente Reimerswaal zich, samen met andere Bevelandse gemeenten, actief in de discussie over de mogelijke komst van deze nieuwe kerncentrales.
- Duurzame mobiliteit: Uitbreidingen van kernen en bedrijventerreinen verhogen de verkeersbewegingen en daarmee de druk op de bestaande wegen. Slimme vormen van mobiliteit, deelmobiliteit of het creëren van mobiliteitshubs worden onderzocht om zowel de doorstroming als de verduurzaming van mobiliteit te bevorderen.

## 2.5 Opgaven

Binnen het beleidsveld duurzaamheid kunnen de volgende opgaven worden benoemd.

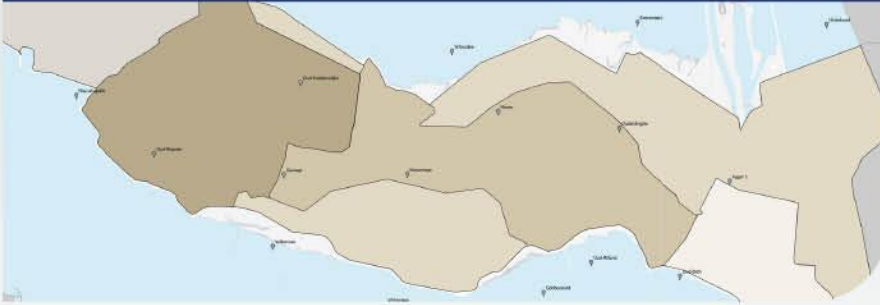
- Netcongestie en de gevolgen daarvan voor inwoners en bedrijven. De verzwarende van het elektriciteitsnet – en het tempo daarvan – drukt zwaar op de mogelijkheden die er zijn binnen de warmtetransitie (inwoners), mogelijkheden voor nieuwbouw (inwoners) en uitbreiding van bedrijventerreinen of vergroten van elektriciteitsaansluitingen van huidige bedrijven.
- Aanpassing en inpassing van infrastructuur. De transitie van fossiele brandstoffen naar hernieuwbaar vraagt om aanpassingen van de infrastructuur, zoals verzwarende elektriciteitsnet, bouw van windmolens, aanleggen van zonnepanelen en op termijn verwijderen van aardgasnetwerken. Ook landelijke keuzes hebben invloed op Reimerswaal, zoals de mogelijke bouw van nieuwe kerncentrales in Zeeland en de doorvoer van windenergie via hoogspanningskabels. De gemeente Reimerswaal heeft slechts een smal grondgebied om infrastructuur, boven- of ondergronds, te herbergen.

- Aandacht voor betaalbaarheid binnen energietransitie. Inwoners en bedrijven met een kleine beurs dreigen achter te raken op de energietransitie want zij kunnen niet (makkelijk) profiteren van de voordelen van eigen energie opwekken (zonnepanelen) en hebben vaak hogere stookkosten doordat de woning slecht geïsoleerd is;
- De openbare ruimte verder klimaatbestendig inrichten door (overtollig) water in een gebied langer vast te houden, vertraagd af te voeren en grote hoeveelheden neerslag te bergen zonder dat dit overmatige overlast leidt;
- Het in standhouden van de gemeentelijke objecten gericht op het doelmatig inzamelen en transporteren van (afval)water.
- Het bevorderen en stimuleren van een biodiverse openbare ruimte waardoor de leefgebieden voor insecten, vogels, vissen, andere inheemse dieren en plantensoorten wordt geborgd.
- Het verbeteren van de kwaliteit van gescheiden afvalstromen. Dit draagt bij aan het beperken van de kosten bij inzameling en verhoogde opbrengsten.



# Hoofdstuk 3

## Wonen



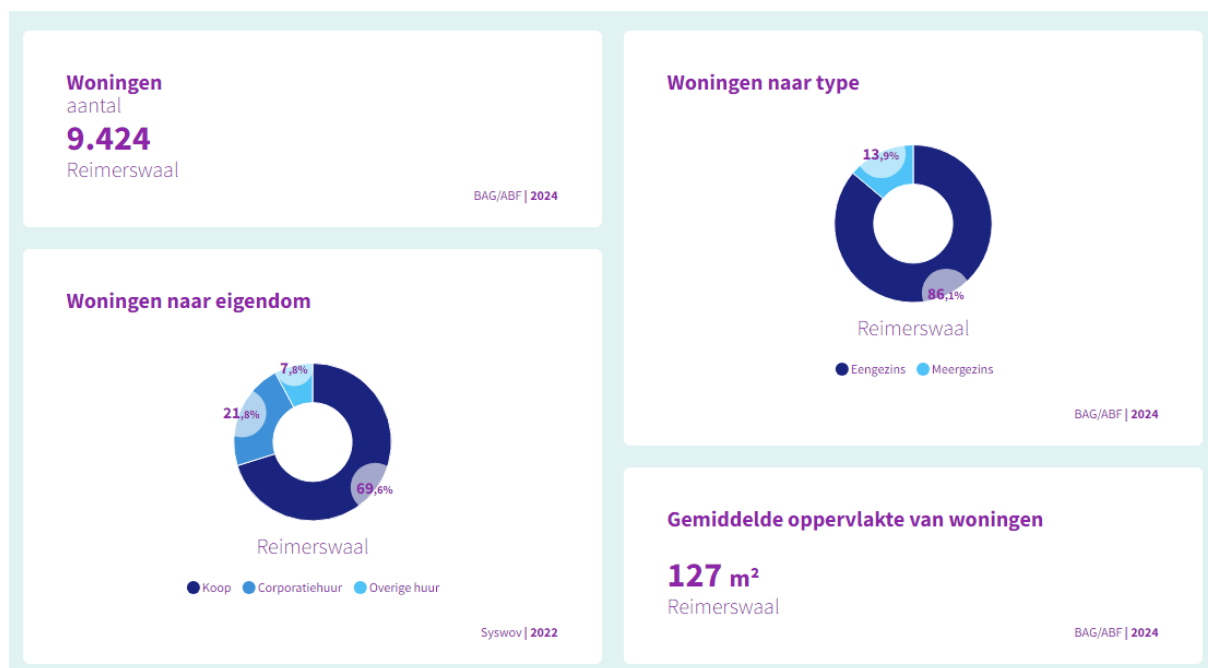
# Wonen

## 3.1 Inleiding

Voor de gemeente is het een taak om te zorgen voor een goed en veilig woon- en leefklimaat en voldoende en geschikte woningen. Allereerst wordt in dit hoofdstuk de huidige situatie omschreven. Daarna volgt een uiteenzetting van de prominente beleidskaders. Vervolgens omschrijven we welke ontwikkelingen er zijn binnen het thema wonen. Een goed woon- en leefklimaat wordt mede bepaald door het aanbod en aanwezigheid van voorzieningen. We hebben het dan over commerciële voorzieningen, dat valt onder het hoofdstuk Werk en economie, en over maatschappelijke voorzieningen, dat valt onder het hoofdstuk Welzijn. De keuzes die in relatie tot wonen worden gemaakt raken tevens de beoogde uitwerking van de andere genoemde thema's.

## 3.2 Huidige situatie

In de gemeente staan ruim 9.000 woningen geregistreerd. Ongeveer 70% van de woningen in Reimerswaal zijn koopwoningen. De resterende 30% bestaat uit huurwoningen, waarvan ongeveer 20% corporatiehuur. De gemiddelde oppervlakte van woningen is 127m<sup>2</sup>. Dit is hoger dan het landelijke gemiddelde van 119m<sup>2</sup>.

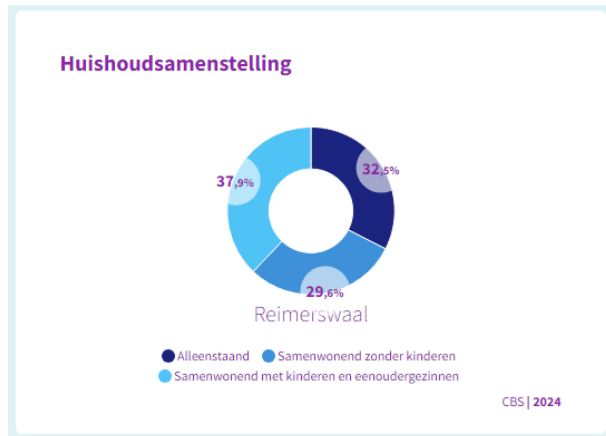


Figuur 15 | Overzicht geregistreerde woningen in de gemeente Reimerswaal (bron: CBS)

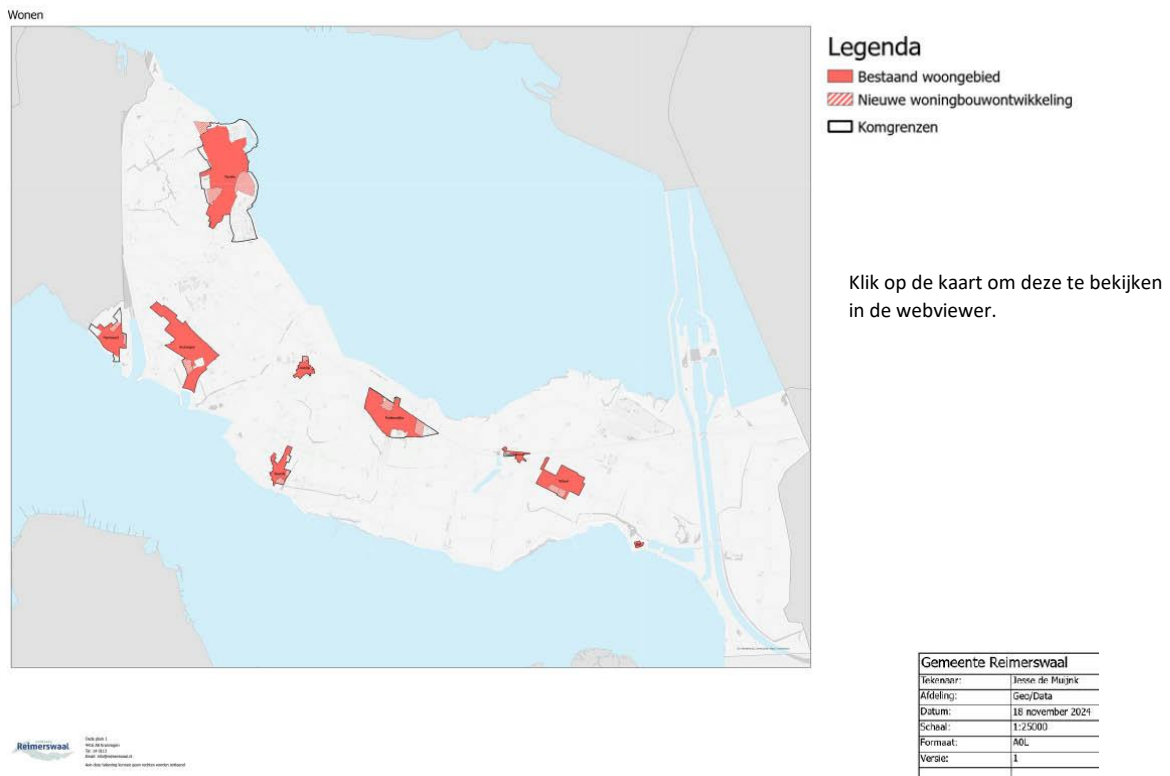
De huishoudsamenstelling in Reimerswaal is redelijk verdeeld. Ongeveer 40% van de huishoudens bestaat uit een gezin. Onder deze doelgroep valt de samenwonenden met kinderen en de eenoudergezinnen. Verder is 30% van het aantal huishoudens samenwonenden zonder kinderen. En de resterende 30% uit alleenstaanden.

Er is aandacht voor kwantitatieve vraagstukken, maar ook voor de kwaliteit van nieuwbouw en de verbetering van de kwaliteit van de bestaande woningvoorraad. Daarnaast houden we rekening met de veranderende samenstelling van huishoudens en demografische ontwikkeling, zorgbehoefte, duurzaamheid en energietransitie, nieuwe wet- en regelgeving en betaalbaarheid.

Verder zetten we ons in voor een functionele en aansprekende openbare ruimte en richten ons op de toevoeging van kwaliteit, met bijzondere aandacht voor groen en biodiversiteit. Deze zijn essentieel voor een gezonde leefomgeving. Deze elementen versterken niet alleen de leefbaarheid, maar dragen ook bij aan een duurzame toekomst.



Figuur 16 | Huishoudsamenstelling gemeente Reimerswaal (bron: CBS)



Figuur 17 | Vergelijkingskaart Wonen (bron: gemeente Reimerswaal)

### 3.3 Beleidskader

#### *Nationaal en provinciaal beleid*

Landelijk is er een groot woningtekort. Het Rijk heeft daarom, in het kader van de Nationale Woon- en Bouwagenda, woondeals gesloten met provincies en gemeenten. In de woondeals zijn afspraken gemaakt over onder meer het aantal te bouwen woningen, de locaties en de betaalbaarheid van woningen. In de Zeeuwse Woondeal zijn op hoofdlijnen de volgende afspraken gemaakt:

- Streven naar 16.500 extra woningen in Zeeland in de periode tot en met 2030;
- Elke gemeente neemt een eerlijk deel van de regionale opgave op zich; de gemeente Reimerswaal heeft als ambitie een aandeel van 1.035 woningen tot en met 2030.
- Het streven is twee derde van de woningen in de categorie 'betaalbaar' te realiseren. Onder de categorie 'betaalbaar' valt: sociale huurwoningen, middenhuur (huurprijs van meer dan € 879,66 tot maximaal € 1.157,95 (prijspeil: 2024) en koopwoningen tot en met € 390.000 (prijspeil: 2024);

Voor sociale huurwoningen geldt een streven voor het realiseren van 30% van de woningen.

#### *Regionaal beleid*

Regionaal is de 'Woon(zorg)visie de Bevelanden 2024-2028' vastgesteld. Deze vervangt de Woonvisie uit 2020. Hierin zijn ambities en doelstellingen opgenomen op het gebied van wonen en zorg, maar ook andere thema's zoals duurzaamheid en de huisvesting van aandachtsgroepen.

#### *Gemeentelijk beleid*

Momenteel wordt gewerkt aan de lokale uitwerking van de regionale woon(zorg)visie, het zogenaamde Woon(zorg)programma. De vaststelling van dit programma wordt voorzien in het eerste kwartaal van 2025. Het Woon(zorg)programma geeft op kernniveau de gewenste woningbouwontwikkeling (zoals aantallen, soort woningen, doelgroepen) aan en daarnaast een concrete uitwerking van de opgenomen ambities en doelstellingen van de verschillende thema's zoals nieuwbouw, zorg en duurzaamheid. In de actualisatie van de Structuurvisie Kernen en Bedrijventerreinen zijn voor de korte en lange termijn potentiële locaties aangewezen voor woningbouwontwikkeling.

De meeste woningen zullen gebouwd worden binnen of aansluitend aan de bestaande (grotere) kernen. Ook in het buitengebied is het, onder bepaalde voorwaarden, mogelijk om woningen te realiseren. De terughoudendheid van de provincie Zeeland om in het buitengebied woningen toe te staan heeft te maken met de doelstelling om verstedelijking en verrommeling van het landelijk gebied tegen te gaan.

### 3.4 Ontwikkelingen

Binnen het thema Wonen zijn een aantal belangrijke ontwikkelingen waar te nemen. We zien een grote woningbouwopgave, het vraagstuk om te voorzien in huisvesting voor specifieke doelgroepen en vergrijzing van de bevolking.

#### *Woningbouwopgave*

Zoals eerder benoemd, heeft de gemeente Reimerswaal de ambitie om 1.035 woningen te realiseren tot en met 2030. Hierbij moet rekening gehouden worden met de betaalbaarheid van woningen. Vanwege onder andere toenemende huizenprijzen en bouwkosten staat de betaalbaarheid van woningen onder druk. Meer en betaalbare woningbouw vraagt om meer regie vanuit de gemeente door een actievere rol aan te houden door bijvoorbeeld zorgvuldig te kijken waar woningbouw mogelijk is. De focus ligt hierbij op woningbouw binnen de kernen. Het is echter niet mogelijk om met het behoud van het aantrekkelijke karakter en leefbaarheid van de kernen alle benodigde woningen binnen de bestaande kernen te bouwen. Het is belangrijk om rekening te houden met de lokale behoefte en de draagkracht van de dorpen. Immers, de leefbaarheid van een dorp wordt grotendeels gedragen door de openbare ruimte: in de vorm van speelplaatsen, parkeervoorzieningen, een ecologische groenstructuur met bomen, wateropvang, afval-aanbiedplaatsen e.a. Deze mogen niet verloren gaan door de gewenste inbreiding. Daarom wordt ook ingezet op een aantal (potentiële) woningbouwlocaties, waarin rekening wordt gehouden met de eerdergenoemde Groennorm.

Op dit moment zijn er verschillende woningbouwprojecten in een gevorderd stadium: Tramper III (Hansweert), Werfkampen (Rilland) en Grintweg (Yerseke). Tramper III en Werfkampen fase 3 zijn onherroepelijk en in uitvoering. Verder wordt gewerkt aan woningbouwontwikkeling in alle kernen. Naast de bouw van nieuwe woningen, moet ook aandacht besteed worden aan de kwaliteit van de bestaande woningvoorraad. Zo is de woningcorporatie Beveland Wonen bezig met herstructureringsprojecten. Zij slopen oudere woningen die kwalitatief niet meer op niveau zijn en bouwen er nieuwe, energie neutrale woningen voor terug. Voor het behoud van de kwaliteit in de bestaande woningvoorraad is vooral isoleren en daarmee de energievraag terugdringen en het wooncomfort verhogen een aandachtspunt. Momenteel wordt er ingezet op een grote isolatiecampagne, met informatie- en subsidieverstrekking.

#### *Bestaande voorraad benutten*

Naast nieuwbouw is het benutten van de bestaande voorraad een opgave. Zo kunnen bestaande woningen geschikt gemaakt worden voor ouderen. Het meer levensloopbestendig maken van bestaande woningen draagt bij aan een toekomstbestendig woningvoorraad. Het aanpassen van woningen is vaak duurzamer dan slopen en vervangen, en het zorgt voor het behouden van oorspronkelijke woongemeenschappen. De bestaande woningen hebben vanwege de betaalbaarheid ook een belangrijke functie in het bedienen van de vraag van starters. Door het beter benutten van de woningvoorraad kan doorstroming worden bevorderd.

#### *Huisvesting voor specifieke doelgroepen*

Binnen de woningbouwopgave moet aandacht besteed worden aan het voorzien in voldoende en betaalbare huisvesting voor specifieke doelgroepen. Naast de reguliere woningzoekenden, is er speciale aandacht (ook juist vanuit landelijk beleid) voor de huisvesting van onder andere ouderen,

starters, zorgbehoevenden, arbeidsmigranten en statushouders. Het is momenteel een grote opgave om ervoor te zorgen dat er voldoende en passende woningen zijn voor alle doelgroepen. Een aantal van deze specifieke doelgroepen worden hieronder in beeld gebracht.

### ***Doelgroep Starters***

Het realiseren van meer betaalbare woningen is voor starters essentieel om aan een woning te kunnen komen. Specifiek voor starters heeft de gemeente Reimerswaal de starterslening beschikbaar gesteld die jonge inwoners (18-35 jaar) een financiële ondersteuning biedt om een eerste woning te kopen.

### ***Doelgroep ouderen en zorgbehoevenden***

Door de toenemende vergrijzing is er behoefte aan levensloopbestendige en zorggeschikte woningen. Bij nieuwe woningbouwontwikkelingen wordt aandacht besteed aan woningtypen die geschikt zijn voor ouderen en zorgbehoevenden. Ook heeft de gemeente beleidsregels vastgesteld voor pré-mantelzorgwoningen. Dit zijn mantelzorgwoningen waarbij het mogelijk is om in de woning te gaan wonen voordat er sprake is van een mantelzorgsituatie. Hierdoor wordt nabije zorg vanuit sociale verbanden mogelijk gemaakt.

### ***Doelgroep Arbeidsmigranten***

Al jaren zijn arbeidsmigranten in Reimerswaal actief, vooral in de agrarische sector en aanverwante sectoren, in de industriële sector, de haven, de schaal- en schelpdiersector en de bouwwereld. Arbeidsmigranten hebben ook huisvesting nodig. De gemeente heeft de taak om toe te zien op kwaliteit, kwantiteit, tijdsduur en locaties van huisvesting van arbeidsmigranten. In het coaliteakkoord 2022-2026 staat opgenomen dat ruimte zullen bieden aan een grootschaliger, centrale huisvesting aan de westkant van Reimerswaal. Tegelijkertijd is de opgave dat het aantal woonlocaties voor arbeidsmigranten in de kernen afneemt.

In de Beleidsregels ten behoeve van de huisvesting van arbeidsmigranten 2023 is opgenomen dat met het vervallen van het 'cirkelbeleid' geen nieuwe omgevingsvergunningen worden verleend voor huisvesting van arbeidsmigranten in de kernen. Vergunde locaties in de kernen worden ingetrokken op verzoek of als we constateren dat de woning niet meer voor arbeidsmigranten worden gebruikt. Nieuwe aanvragen worden geweigerd vanwege het aangepaste beleid. Het omgevingsplan maakt huisvesting mogelijk bij agrarische bedrijven tot 25 werknemers. Middels een buitenplanse omgevingsplanactiviteit is het mogelijk om te voorzien in een grootschalige huisvesting (meer dan 25 personen en oppervlakte groter dan 300 m<sup>2</sup>). Op de bedrijventerreinen en campings is huisvesting van arbeidsmigranten niet toegestaan.

### ***Doelgroep Statushouders***

Een statushouder is een asielzoeker die een (al dan niet tijdelijke) vergunning heeft gekregen om in Nederland te mogen verblijven. Iedere gemeente heeft de wettelijke verplichting een aantal statushouders te huisvesten. De gemeente Reimerswaal werkt samen met woningcorporatie Beveland Wonen aan voldoende en geschikte huisvesting.

### ***Opvang asielzoekers***

Een asielzoeker is iemand op de vlucht die internationale bescherming zoekt, maar wiens beroep op vluchtelingenstatus nog niet bepaald is. Er is op dat moment nog niet besloten of deze persoon een vergunning krijgt om in Nederland te mogen blijven. In het kader van de Spreidingswet hebben gemeenten een wettelijke taak gekregen in de opvang van asielzoekers.

### ***Doelgroep Oekraïense ontheemden***

Na de inval van Rusland in Oekraïne zijn ruim 7 mln. Oekraïners hun land ontvlucht. Een deel daarvan wordt opgevangen in Nederland. Om voldoende opvangcapaciteit te realiseren is er landelijk een inspanningsverplichting vastgesteld, die vervolgens op basis van een bepaalde verdeelsleutel wordt verdeeld over de Veiligheidsregio's.

De Reimerswaalse bijdrage in deze taakstelling is nu 200 bedden. Op basis van een geactualiseerde taakstelling en Zeeuwse afspraken in het kader van de Wet gemeentelijke taak mogelijk maken asielopvangvoorzieningen (Spreidingswet) is afgesproken dat Reimerswaal de opvangcapaciteit uitbreidt naar 375 bedden.

## **3.5 Voorzieningen**

Voorzieningen zijn plaatsen in een dorpskern met als doel het wonen te ondersteunen en een kern leefbaar te maken en te houden. Er zijn verschillende voorzieningen te onderscheiden, waarbij de ene voorziening voorziet in een basisbehoefte en een andere voorziening in een specifieke behoefte. Binnen Reimerswaal zijn verschillende voorzieningen aanwezig, waaronder supermarkten, scholen, dorps- en buurthuizen, bibliotheken, kerken, begraafplaatsen, sportvoorzieningen en voorzieningen voor gezondheidszorg (o.a. huisarts). De grotere kernen, zoals Yerseke, Kruiningen en Krabbendijke hebben meer voorzieningen dan de kleinere kernen, zoals Oostdijk of Waarde. Hieronder werken we een aantal belangrijke opgaven uit.

### ***Openbare voorzieningen in de buitenruimte***

De kwaliteit van wonen wordt mede bepaald door de aanwezigheid van voldoende kwalitatieve voorzieningen in de buitenruimte. Hierbij kan worden gedacht aan speeltuinen, parkinrichtingen, verblijfsgebieden en recreatieve voorzieningen.

### 3.6 Opgaven

In deze paragraaf vatten we kort samen wat we in het voorgaande hebben geconstateerd met betrekking tot het thema Wonen.

In Reimerswaal ligt een grote opgave om te komen tot meer en betaalbare woningen voor verschillende doelgroepen. Om dit goed te doen, wordt breder gekeken dan alleen naar 'stenen'. Doelgroepen hebben verschillende behoeften. Gezinnen met kinderen willen een basisschool in de kern. Ouderen hebben goede voorzieningen nodig, en nabijheid van zorg. We willen ook kwalitatief goede woningen én voldoende groen. Dit leidt tot een aantal opgaven die voortkomen uit dit hoofdstuk:

- Meer en betaalbare woningbouw voor de verschillende doelgroepen, 1035 woningen tot en met 2030. Welke typen woningen hebben we nodig, hoeveel en waar?
- Kwaliteitsverbetering en toekomstbestendig maken van de bestaande woningvoorraad. Hoe benutten we de bestaande woningvoorraad beter zodat deze aansluit bij de behoefte van verschillende doelgroepen? En hoe maken we de bestaande woningen levensloopbestendig en zorggeschikt?



# Hoofdstuk 4

## Werken en economie



# Hoofdstuk 4: Werken en economie

## 4.1 Inleiding

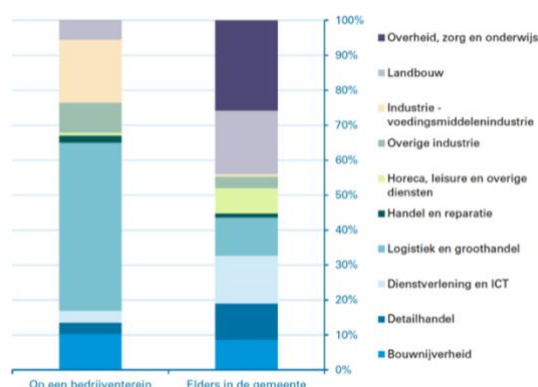
Een sterke economische sector in de gemeente is een voorwaarde voor een goed woon- en leefklimaat. Het biedt welvaart en werkgelegenheid en draagt bij aan het welzijn in de gemeente. Werken en economie is een breed begrip. We benoemen een aantal thema's die economisch van belang zijn zoals bedrijventerreinen, de visserij, landbouw, detailhandel en recreatie en toerisme.

## 4.2 Huidige situatie

### Werkgelegenheid

Er zijn bijna 2.700 – veelal lokaal gebonden – bedrijven in Reimerswaal gevestigd. Samen zijn deze bedrijven goed voor 11.405 banen. Het totale aantal banen is de afgelopen 5 jaar (2019 tot 2023) gegroeid met ongeveer 6%.

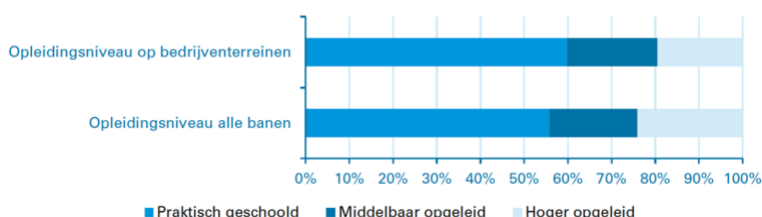
De meeste banen – ongeveer 28% - zijn in de sector logistiek en groothandel. Hierop volgt landbouw, bosbouw en visserijsector met ongeveer 13% van de banen. Het aantal Zzp'ers in de gemeente is hoog: 71% van alle bedrijven in de gemeente is in handen van Zzp'ers. Veel Zzp'ers zijn in verschillende dienstverlenende sectoren (o.a. ICT, horeca, leisure) en de bouwnijverheid werkzaam.



Figuur 18 | Aandeel sectoren per locatietype op basis van aantal banen

### Opleidingsniveau en werkloosheidscijfer

Er zijn in Reimerswaal relatief meer mensen die praktisch tot middelbaar geschoold zijn dan dat er banen zijn met dezelfde eisen qua opleidingsniveau. Volgens het CBS is circa 85% van de beroepsbevolking in Reimerswaal praktisch of middelbaar geschoold en 15% hoog opgeleid (hbo, wo). Circa 76% van de banen in de gemeente vereist praktisch tot middelbaar geschoold personeel. Circa 24% van de banen vereist hoger opgeleid personeel.



Figuur 19 | Opleidingsniveau gemeente Reimerswaal

De werkloosheid in Reimerswaal is laag te noemen: eind 2023 was 2,8% van de beroepsbevolking werkloos<sup>4</sup>. In mei 2024 hadden 154 mensen in Reimerswaal een WW-uitkering.

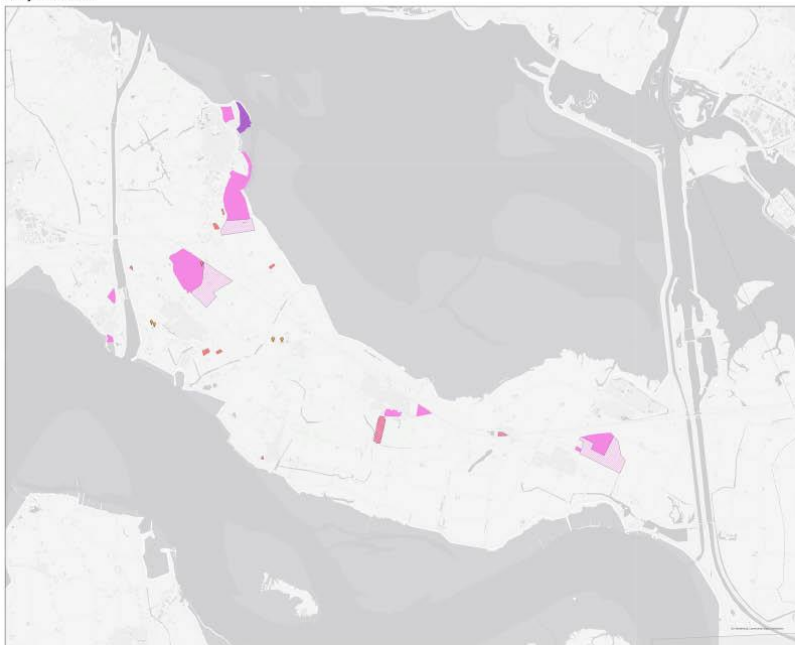
<sup>4</sup> Tot de beroepsbevolking behoort je als je wilt en kunt werken voor 12 uur of meer per week, je direct beschikbaar bent en je actief op zoek bent naar werk. Als je tot de beroepsbevolking hoort wil dat nog niet zeggen dat je ook werk hebt. De beroepsbevolking wordt onderverdeeld in een deel dat werkt en een deel dat werkloos is.

## Bedrijventerreinen

Op de bedrijventerreinen in de gemeente Reimerswaal zijn 335 bedrijven gevestigd. Deze bedrijven zijn samen goed voor circa 5.000 banen. Het aantal banen op de bedrijventerreinen in Reimerswaal is in de periode 2019 tot en met 2023 gegroeid met circa 9%. De bedrijventerreinen in Reimerswaal kenmerken zich vooral door relatief veel bedrijven uit de voedingsmiddelenindustrie; enerzijds gericht op de visserij en aquacultuur en anderzijds gericht op de uien- en aardappelverwerking. Onder de bedrijventerreinen in Reimerswaal zijn er ook onderlinge verschillen te zien: Nishoek is een gemengd bedrijventerrein, waar grote bedrijven actief zijn in de voedingsmiddelenindustrie, koeltransport en recycling. Bedrijventerrein Olzendepolder kenmerkt zich voornamelijk door bedrijven gerelateerd aan de visserij en aquacultuur, in het bijzonder de verwerking van vis en schaaldieren. Op bedrijventerrein De Poort zijn relatief veel bedrijven uit de (duurzame) logistieke sector gevestigd. Door de ligging nabij West-Brabant heeft het een aantrekkelijke positie voor logistieke bedrijven en de plannen voor duurzame energieopwekking bieden kansen voor duurzaam transport.

Aandachtspunt voor de bedrijventerreinen is dat ongeveer de helft van het vastgoed op de bedrijventerreinen voor 1990 is gebouwd. Het bedrijventerrein Burenpolder in Yerseke is gedateerd.

Bedrijventerreinen



### Legenda

-  Uienbedrijven
-  Bestaand bedrijventerrein
-  Bestaand woon-werk gebied
-  Havengebied
-  Uitbreiding bedrijventerrein
-  Intensieve\_veehouderij

Klik op de kaart om deze te bekijken in de webviewer.

Gemeente Reimerswaal	
Tekenaar:	Jesse de Muijnck
Afdeling:	Geo/Data
Datum:	19 November 2024
Schaal:	1:25000
Formaat:	A0L
Versie:	.....

 Alle rechten voorbehouden. Het is niet toegestaan de afbeelding te kopiëren of te verspreiden. Het is wel toegestaan de afbeelding te gebruiken voor niet-commerciele doeleinden.

Figuur 20 | Vergelijkingskaart bedrijventerreinen (bron: gemeente Reimerswaal)

## Sectoren

In Reimerswaal zijn verschillende sectoren in meer of mindere mate vertegenwoordigd.

### Visserijsector

Reimerswaal – met name Yerseke – staat bekend om de visserij (schaal- en schelpdieren). De nabijheid van de Oosterschelde, de visserijhavens, de oesterputten en de bedrijventerreinen met rechtstreekse toevoer van vers Oosterscheldewater zijn hiervoor van belang.

De schaal- en schelpdiersector is globaal in te delen in de mosselbedrijven en de oesterbedrijven. Een aantal hiervan beperkt zich tot het telen ervan, maar het grootste deel verricht meerdere activiteiten in de keten teelt, handel, transport en verkoop. Een aantal bedrijven is zelf zeer innovatief met de toepassing van alternatieve kweekmethoden. Aan de Korringaweg is ook een tweetal onderzoeksinstituten gevestigd: Het Koninklijk Nederlands Instituut voor Zeeonderzoek (NIOZ) en Wageningen Marine Research (WMR). Deze instituten werken nauw samen met de mossel- en oestersector.

Een belangrijke voorziening voor de visserijsector zijn de oesterputten aan de Havendijk. Deze bestaan circa 150 jaar en zijn gebouwd om de oesters op te slaan en te verwateren met vers water uit de Oosterschelde om zo deze producten hun unieke smaak en kwaliteit te geven. De overgang van traditionele naar moderne productiemethoden neemt een steeds grotere vlucht. Veel bedrijven verleggen hun productieactiviteiten daarom naar de Korringaweg en de Olzendepolder.

In Yerseke en omgeving heeft zich in de afgelopen 25 jaar een cluster van aan de schelpdiersector gelieerde bedrijven ontwikkeld. Het betreft bedrijven zoals machinebouwers, bedrijven die handelen in vis, schaal- en schelpdieren en vlees en logistieke bedrijven. Daarnaast zijn er de toeleveranciers zoals (schone) scheepsmotorenbouwers, verpakkingsbedrijven, palletbouwers en de dienstensector zoals grote uitzendbureaus, IT-bedrijven en reclamebureaus. Tevens zijn er in Yerseke – met name bij de oude oesterputten – een aantal restaurants gevestigd, waar de schaal- en schelpdieren gegeten kunnen worden.

Yerseke kent een drietal havens. De visserijhaven (Juliana), de gecombineerde visserijhaven en jachthaven (Beatrix) en de jachthaven (Willem Alexander).

### Landbouw

Reimerswaal is ook een echte agrarische gemeente met in totaal 138 landbouwbedrijven (CBS 2023). Samen nemen ze ruim 6.000 hectare in beslag. We onderscheiden akker- en tuinbouw, veehouderij en de fruitsector.

De akkerbouw (met name granen en aardappelen) en open tuinbouw (bijvoorbeeld fruitteelt) zijn de belangrijkste deelsectoren. Hier zien we schaalvergroting ontstaan. Bij de rundvee- en schapenhouderijen gaat het vooral om grondgebonden bedrijven, waarbij weidegang een voorwaarde is. De veehouderijsector is redelijk constant en is relatief klein. Van oudsher is er in Reimerswaal een gebied met fruittelers en dan met name appels en peren. Vanwege de kleinschaligheid van fruitkweekbedrijven met gemiddeld 17 hectare per bedrijf, zijn er nog veel

familiebedrijven die fruit kweken, met name in het gebied rond Krabbendijke. De sortering, verpakking, export en aanverwante fruitproducten is in handen van enkele grote bedrijven in Krabbendijke.

Uiteraard staat Reimerswaal bekend om de agrarische bedrijven met uien en aardappelen, die zich vanaf de jaren '70 zijn gaan toeleggen op de verwerking, verpakking en handel in aardappelen en uien. Hierdoor zijn er veel uienbedrijven in met name het buitengebied gevestigd. Reimerswaal is een logistiek knooppunt centraal gelegen tussen de havens van Vlissingen, Rotterdam en Antwerpen. Met de verwerking en de handel zijn ook de machinebouwers en automatiseringsbedrijven ontstaan in Reimerswaal. Daarnaast zijn er nog tal van bedrijven die indirect of direct verbonden zijn met de uiensector, zoals logistieke bedrijven, warehousing, verpakkingsbedrijven en dienstensector.

### ***Detailhandel***

Detailhandel is beperkt aanwezig in Reimerswaal. In de dorpskernen Yerseke, Kruiningen en Krabbendijke is zowel een supermarkt(en) als een verscheidenheid aan detailhandelszaken gevestigd. In de dorpen Hansweert en Rilland is er een (kleine) supermarkt. De detailhandelssector staat in de gemeente Reimerswaal onder druk door onder andere de concurrentie van internetbedrijven.

### ***Recreatie en toerisme***

De sector recreatie en toerisme is ook in Reimerswaal vertegenwoordigd. De gemeente is vooral gericht op dagrecreatie. Veel dagrecreanten komen voor rust en ruimte naar de gemeente, waar men fijn kan wandelen en fietsen en genieten van de weidse natuur. De belangrijkste dagtoerist is de eigen inwoner. Zij maken het meest gebruik van de recreatieve voorzieningen in de gemeente zoals fiets- en wandelnetwerk, de strandjes en de natuur. Yerseke is de belangrijkste toeristische trekpleister in de gemeente vanwege de schaal- en schelpdieren. Veel dagrecreanten, vooral Belgen, komen hiervoor naar Yerseke. Het aantal bezoekers in Yerseke groeit.

Naast dagrecreatie zijn er diverse kleinschalige verblijfsaccommodaties in de gemeente, zoals B&B's in de diverse kernen, een aantal campings met camperplaatsen en wat grotere campings in Yerseke en Kruiningen. Het aantal overnachtingen in de gemeente is in de periode 2018-2022 met 39% gestegen naar 90.800 overnachtingen in 2022. Dit is 0,4% van alle overnachtingen in Zeeland. Tevens is er een groei te zien van het aantal B&B's in de gemeente.

## Vraag naar verblijfstoerisme: overnachtingen

Aantal overnachtingen gemeente Reimerswaal	
2018	55.300
2019	66.500
2020	59.200
2021	69.500
2022	90.800

0,4% van alle overnachtingen in Zeeland



### Rol van de gemeente

Op het gebied van economie kan de rol van de gemeente verschillend zijn. Er kan sprake zijn van informerende (bijvoorbeeld via de bedrijfscontactfunctionaris), faciliterende en stimulerende rol. Voorbeelden van stimulering op bedrijventerreinen is het verlenen van subsidies en het uitgeven van bedrijfsgrond in erfpacht. Ook kan er sprake zijn van een kaderstellende rol bij ontwikkelingen of een toetsende rol bij vergunningverlening. De meest vergaande rol is als de gemeente de ontwikkelingen zelf oppakt, bijvoorbeeld door een grondpositie te verwerven of tot ontwikkeling van bedrijfsgrond over te gaan.

De gemeentelijke rol bij de visserijsector is primair een informerende en ondersteunende. Ten aanzien van de oesterputten is de gemeentelijke rol vooral een voorwaardenscheppende en toetsende. Voorwaardenscheppend omdat mogelijkheden kunnen worden geboden om de sector verder te helpen met nieuwe ontwikkelingen waardoor de oesterputten kunnen worden behouden. Een toetsende aangezien nieuwe mogelijkheden zorgvuldig dienen te worden afgewogen en kunnen worden ingezet in ruil voor investeringen in de infrastructuur van de oesterputten zodat het uiteindelijke doel het behoud ervan kan worden gerealiseerd.

### 4.3 Beleidskader

De beleidskaders zijn het beste per sector in beeld te brengen. Hierbij is steeds aandacht voor nationaal, provinciaal en gemeentelijk beleid (voor zover daar sprake van is).

#### Beleidskaders bedrijventerreinen

Binnen Reimerswaal is behoefte aan meer bedrijfsgrond zodat bedrijven kunnen groeien, vernieuwen of verduurzamen. Op de bestaande bedrijventerreinen in de gemeente is geen uitgeefbare grond meer beschikbaar. In het Regionale Bedrijventerreinprogramma 2021-2030 is aangegeven hoe in Reimerswaal nieuwe locaties ontwikkeld kunnen worden vanuit de vraag van het

bedrijfsleven. In dit provinciaal beleid wordt onderscheid gemaakt tussen grootschalige en kleinschalige bedrijventerreinen. Uitbreiding is met name voorzien op grootschalige bedrijventerreinen Olzendepolder in Yerseke en Nishoek in Kruiningen. Met de provincie wordt overleg gepleegd om de status van De Poort in Rilland te wijzen naar grootschalig bedrijventerrein. De overige bedrijventerreinen zijn kleinschalige bedrijventerreinen, waarop geen uitbreiding is voorzien. De gemeentelijke Structuurvisie Kernen en Bedrijventerreinen (2024) sluit hierop aan. Gelet op de behoefte aan meer bedrijfsground heeft de gemeente op enkele gronden nabij bedrijventerreinen Nishoek, Olzendepolder en De Poort de Wet voorkeursrecht gemeenten toegepast.

### ***Beleidskaders buitengebied***

Op provinciaal niveau is de Omgevingsvisie Zeeland van toepassing die voor het buitengebied een aantal onderwerpen behandelt en hiervoor beleid formuleert. Het beleid is vertaald in regels die vastliggen in de Omgevingsverordening. Voor het buitengebied geldt de Structuurvisie buitengebied Reimerswaal (2012). Tevens geldt de regeling voor het buitengebied in het Omgevingsplan gemeente Reimerswaal.

### ***Beleidskader visserij***

Voor de schaal- en schepdiersector wordt op nationaal niveau beleid geformuleerd. Het Ministerie van LNV heeft beleid geformuleerd om de problemen in de mosselsector het hoofd te bieden. Voor de oestersector is van belang dat door ministerie, provincie en natuurorganisaties een intentieovereenkomst is getekend om enerzijds de natuurdoelstellingen te bevorderen maar anderzijds de visstand te waarborgen.

### ***Beleidskaders recreatie en toerisme***

Door het NBTC (Nationaal Bureau voor Toerisme & Congressen) is een rapport uitgebracht, waarin zij voorspellen dat toerisme in Zeeland aan de kust tot en met 2030 met 150% groeit. Om druk te verminderen op kustplaatsen werken Provincie Zeeland, Zeeuwse gemeenten en andere stakeholders aan een visie Bestemming Zeeland 2030. Dit plan heeft als kern; groeien in balans, met meer spreiding van toeristen in Zeeland van de kust naar het voorland van Zeeland (Reimerswaal is de poort van Zeeland).

De gezamenlijke ambitie is om te zorgen voor een vrijetijdssector, die in balans met de samenleving en de omgeving bloeit. Er wordt gewerkt aan een nieuw Reimerswaals uitvoeringsprogramma recreatie toerisme 2025-2030. Hierin is aandacht voor de provinciale ontwikkelingen en de spreiding in tijd en ruimte vanuit de visie Bestemming Zeeland 2030, waarbij de uitdaging is om de juiste balans te vinden.

Voor het gebied Groene Kamers Rilland is een structuurvisie vastgesteld waarin onder andere het versterken van recreatie en toerisme voor dat gebied wordt beschreven. Verder wordt gewerkt aan een masterplan Groene Kamers Rilland. Het gebied van de Groene Kamers Rilland is nog beperkt aantrekkelijk voor recreatie vanwege de ruimtelijk structuur, de infrastructurele barrières en het ontbreken van recreatieve voorzieningen. De ambitie is om de potentie van het gebied voor recreatie beter te benutten en een omgeving te bieden die uitnodigt om naar buiten te gaan. De voorkeur is om toerisme in dit gebied kleinschalig te houden met mogelijkheden voor kwalitatieve aanvullingen op het huidige aanbod.

## 4.4 Ontwikkelingen

### *Ontwikkeling bedrijventerreinen*

Onderzoek van de Provincie, de gemeente en bureau Stec heeft duidelijk gemaakt dat voor de komende 10 jaar sprake is van een uitbreidingsbehoefte van 50-60 hectare. De verdeling over de diverse locaties in het regionaal bedrijventerreinprogramma is nog onderwerp van bespreking. De gemeente Reimerswaal wil de uitbreidingsbehoefte van de eigen bedrijven faciliteren op de Nijshoek, Olzendepolder en De Poort.

### *Ontwikkelingen visserij*

De schaal- en schelpdiersector wordt gekenmerkt door jaarlijks sterk fluctuerende oogsten. Dit was vroeger al het geval vanwege de natuurinvloeden zoals sterke wind of stroming en dit is toegenomen vanwege o.a. klimaatverandering en milieumaatregelen. De traditionele kweek is hierdoor noodgedwongen allerlei innovaties moeten gaan toepassen en op zoek gegaan naar andere verdienmodellen.

### *Ontwikkelingen landbouw*

De landbouwbedrijven in Reimerswaal zijn in het verleden de basis gebleken voor de dynamiek in de economische sector. De agrarische bedrijven zochten samenwerking en vormden ketens in de productie, de afzet, de handel en de distributie. Goed voorbeeld is de levering van aardappelen ten behoeve van de voedingsindustrie die zich op het grondgebied van Reimerswaal verder heeft ontwikkeld. Op het gebied van kennis, innovatie, automatisering heeft deze landbouwkundige basis dus een multipliereffect gehad. Innovatie, rationalisering en verbetering van de productontwikkeling is de uitdaging van veel bedrijven. Het is belangrijk dat de landbouw haar belangrijke status blijft behouden en de mogelijkheid blijft bestaan om een goede samenwerking en mogelijkheden voor innovatie te kunnen blijven benutten.

Mede door de gevolgen van klimaatverandering (droger, natter, verzilting) is de verduurzaming van de landbouw een steeds urgenter opgave. De druk vanuit de landbouw op de bodem, onze leefomgeving en het klimaat neemt verder toe.

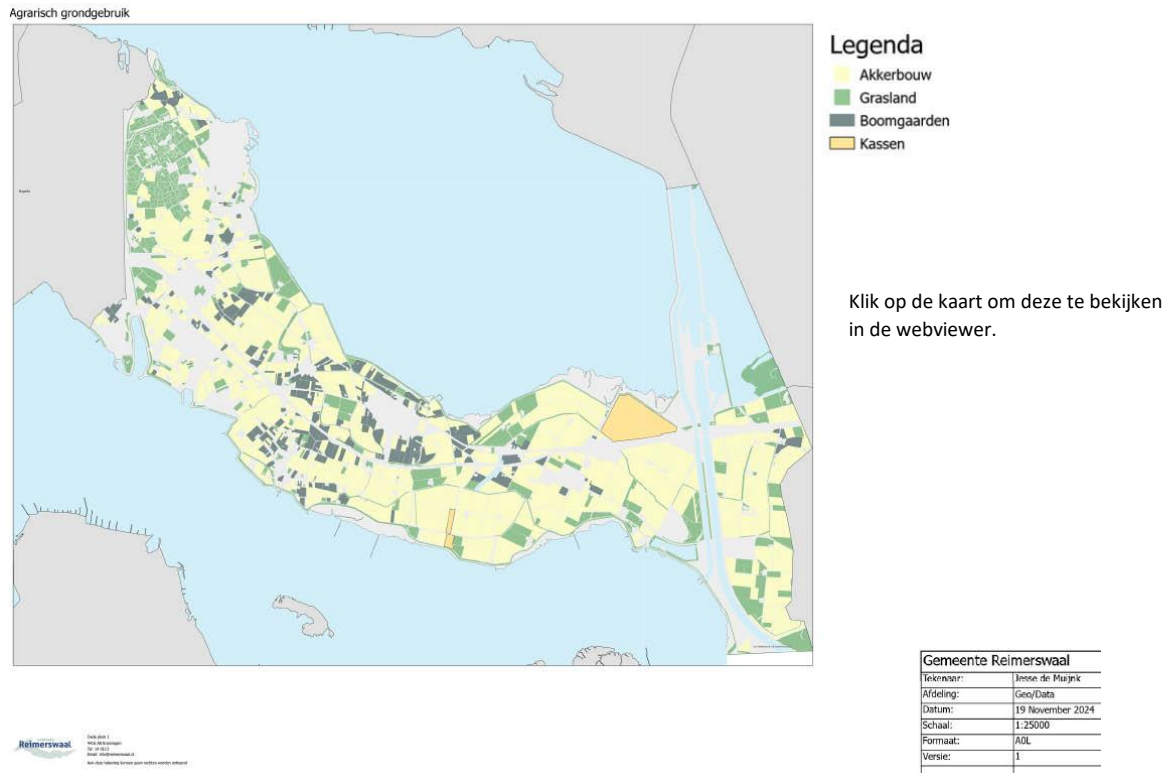
Agrariërs hebben te maken met een toenemende regeldruk waardoor hun verdienmodel onder druk staat. Daarnaast neemt bij de consument de vraag toe naar biologische en lokaal geteelde producten. Dit vraagt om een andere, toekomstbestendige aanpak.

Daarnaast is er een toename van solitaire bedrijfsmatige activiteiten in het buitengebied (met name uitbreiding uienverwerkende bedrijven).

Een andere ontwikkeling is dat agrariërs het steeds moeilijker hebben om rond te komen van een puur agrarische bedrijfsvoering. Het komt steeds vaker voor dat een agrariër een nevenactiviteit (bijvoorbeeld minicamping, theetuin, B&B) naast de agrarische bedrijfsvoering gaat exploiteren. Ondernemers zoeken hierin een goede balans tussen landbouw/natuur en toerisme.

Dit heeft een relatie met het vraagstuk dat ten aanzien van toerisme wordt gesteld: hoe we in Reimerswaal grip op de balans kunnen houden tussen leefbaarheid en toerisme.

In het gebied waar de structuurvisie De Groene Kamers van Riland van toepassing is, wordt onderzocht hoe landbouw duurzamer en natuurinclusiever kan, ook in combinatie met toerisme.



Figuur 20 | Agrarisch grondgebruik (bron: gemeente Reimerswaal)

### Ontwikkelingen detailhandel

De instandhouding van onze voorzieningen en detailhandel in de kernen staat onder druk. Als gemeente zijn we enkel faciliterend in de instandhouding en het toekomstbestendig maken van het voorzieningenniveau en de leefbaarheid van de kernen. Met name in Yerseke wordt het toerisme voor de detailhandel een steeds belangrijkere doelgroep.

### Ontwikkelingen recreatie en toerisme

Voor toerisme en recreatie geldt dat er diverse ontwikkelingen zijn, zoals meer aandacht voor 'beleving'. Zowel de inwoner als de bezoeker is meer op zoek naar totaalbeleving. Er is meer aandacht voor bewustwording en kwaliteit. De bezoeker wil graag weten waar zijn eten vandaan komt, van 'grond tot mond'. Er is meer aandacht voor lokaal aanbod en verbinding. Met interesse voor streekproducten en voor ontmoeting met en tips van de lokale inwoner. Er is een groei te zien van het plattelandstoerisme en er is meer aandacht voor gezondheid en natuur.

## 4.5 Opgaven

We zien voor het thema Werken en Economie de volgende opgaven:

1. Vernieuwen bedrijfspanden: ongeveer de helft van het vastgoed op de bedrijventerreinen is voor 1990 gebouwd. De gemiddelde economische levensduur van een bedrijfspand is circa 30 tot 40 jaar. Het vernieuwen van bedrijfspanden is een thema dat op termijn op de bedrijventerreinen in de gemeente gaat spelen. De mogelijkheden om van bedrijventerrein Burenpolder en omgeving weer een vitaal en toekomstbestendig gebied te maken worden onderzocht.
2. Uitbreiding bedrijventerreinen 50-60 ha: uit het behoefteonderzoek blijkt dat er bij bedrijven in de gemeente Reimerswaal sprake is van een grote uitbreidingsbehoefte de komende 10 jaar. Om in deze behoefte te voorzien, zet de gemeente in op uitbreiding van de bedrijventerreinen Nishoek, Olzendepolder en De Poort met enkele tientallen hectares nieuw bedrijfsgrond.
3. Faciliteren in het behoud van bedrijvigheid en banen, We willen (blijven) samenwerken met onder andere de visserijsector om deze te helpen voortbestaan. Hierbij hoort het goed volgen van ontwikkelingen en het trachten te zijn van een klanklord en indien nodig pleitbezorger. We moeten de uitbreidingsmogelijkheden bezien voor de oesterputten met een accent op vergroten van beleving en accentuering van de betekenis hiervan in meerdere opzichten voor de kern Yerseke. Ten aanzien van bijvoorbeeld de landbouw is het belangrijk dat de landbouw haar belangrijke status blijft behouden en de mogelijkheid blijft bestaan om een goede samenwerking en mogelijkheden voor innovatie te kunnen blijven benutten. Daarnaast willen we ondernemers faciliteren in een andere, toekomstbestendige aanpak.
4. Onderzoek naar de behoefte voor alternatieve bedrijvigheid in onze gemeente: we willen onze (lokale) economie blijven ondersteunen. Eén vraagstuk wat we meenemen naar het visietraject is, dat we willen onderzoeken welk type bedrijven we in onze gemeente willen als we gaan uitbreiden. We blijven bestaande bedrijven ondersteunen, maar willen ook kijken of er aan alternatieve bedrijvigheid een behoefte is.
5. Onderzoek naar kwalitatief toerisme en de bijdrage aan instandhouding van commerciële voorzieningen De instandhouding van onze voorzieningen en detailhandel in de kernen willen we koppelen aan het vraagstuk van toerisme. In Reimerswaal willen we kwalitatief toerisme en geen massa's, passend bij de schaal en het DNA van de gemeente. Hierbij houden we rekening met de kernwaarde 'de zondagsrust' van de gemeente. Hoe kunnen we dit verstandig uitbreiden, zodat ook onze kernen ervan profiteren. Ook de invulling van de oesterputten valt hieronder.



# Hoofdstuk 5

## Welzijn



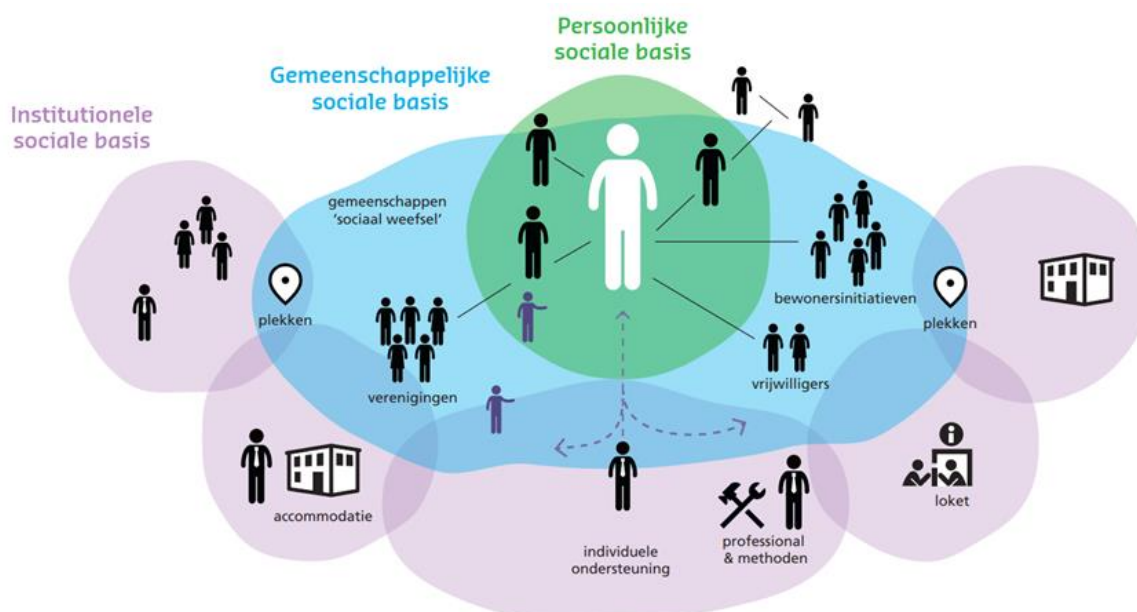
# Hoofdstuk 5: Welzijn

## 5.1 Inleiding

Het thema welzijn betreft alle activiteiten en voorzieningen die gericht zijn op het welzijn/welbevinden en ondersteuning van inwoners binnen onze samenleving. Dit omvat vele onderwerpen en aandachtsgebieden welke met name gericht zijn op het ondersteunen en creëren van een vangnet voor inwoners. Onder andere met betrekking tot bestaanszekerheid en zorg, maar ook de leefbaarheid van de kernen en het uitvoeren van wettelijke taken. De gemeente spant zich in op het gebied van werk, participatie en zelfredzaamheid, zorg en jeugd en daarnaast zorgen we voor welzijn gerelateerde voorzieningen.

De gemeente voert (op hoofdlijnen) onder andere taken uit op het gebied van:

- Openbare Gezondheidszorg, Jeugdhulp, onderwijsachterstandenbeleid, voor en vroegschoolse educatie;
- Wmo (individuele voorzieningen), Beschermd Wonen, maatschappelijke opvang en sociale veiligheid Welzijn/ algemene voorzieningen;
- Welzijnstaken zoals Jeugd- en jongerenwerk, vrijwilligers- en mantelzorg ondersteuning, buurtwerk, buurtsportcoach en het verstrekken van subsidies;
- Cultuur, bibliotheekbeleid en recreatie & toerisme;
- Werk, Inkomen en Zorg;
- Accommodatiebeleid en voorzieningen zoals, dorpshuizen, onderwijshuisvesting sportaccommodaties.



Figuur 21 | Sociale basis (bron: Movisie)

## 5.2 Huidige situatie

Het sociaal domein is blijvend in ontwikkeling. Door de decentralisaties in 2015 van taken als jeugdzorg, werk en inkomen en zorg aan ouderen en langdurig zieken hebben gemeenten meer taken en verantwoordelijkheden gekregen. Deze decentralisaties zijn gepaard gegaan met een efficiencykorting op de budgetten.

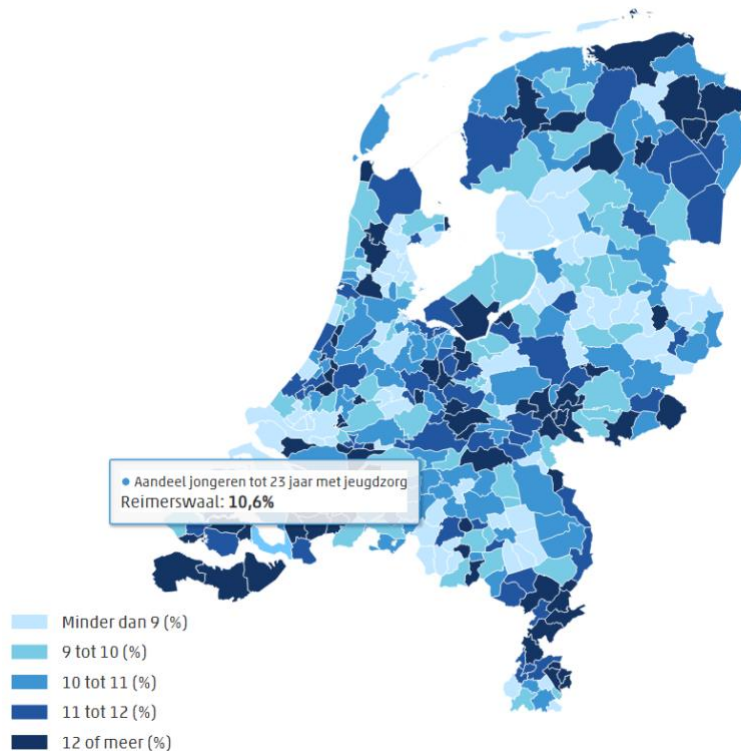
Er is meer ruimte ontstaan om integraal en gebiedsgericht te werken, te innoveren, nieuwe samenwerkingsverbanden te zoeken en om meer aandacht te hebben voor de inwoner, maatwerk en preventie

Landelijk, provinciaal en lokaal wordt middels het Integraal Zorgakkoord (IZA) en het Gezond en Actief Leven Akkoord (GALA) gestreefd naar gezondere inwoners in 2040. Dat wil zeggen: inwoners die waardig en gezonder ouder worden, langer zelfstandig kunnen wonen én 'de gezondste generatie jeugd' die kansrijk opgroeit en floreert in een leefomgeving met een sterke sociale basis. In Reimerswaal is daarop beleid ontwikkeld. Dat resulteert er ook in dat we daarom voor zowel de jeugd als de ouderen veel activiteiten organiseren. Denk daarbij aan bijvoorbeeld sportactiviteiten, spel, cultuur, voorlichting op scholen, gezondheidstesten, wandelgroepen, valpreventie, fietsactiviteiten, beweegroutes, watertappunten, rolstoelommetjes, jongerencentrum, etc. In de organisatie van deze activiteiten werken we nauw samen met de lokale (zorg)aanbieders en Ter Weel. Van het aanbod van jeugd- en ouderenactiviteiten in Reimerswaal wordt veel gebruik gemaakt.

Deze integrale werkwijze wordt in Reimerswaal vertaald in de ambitie een ambulant team beschikbaar te hebben met medewerkers die aan de slag gaan met maatschappelijke en psychosociale problematiek. Op dit moment is dit georganiseerd door middel van netwerk- en overlegstructuren. Een tweede ambitie is om samen met organisaties, professionals en dorpsbewoners aanwezig te zijn in onze dorpskernen. Dit wordt op dit moment vormgegeven door de informatiepunten in Kruiningen, Rilland, Krabbendijke en Yerseke.

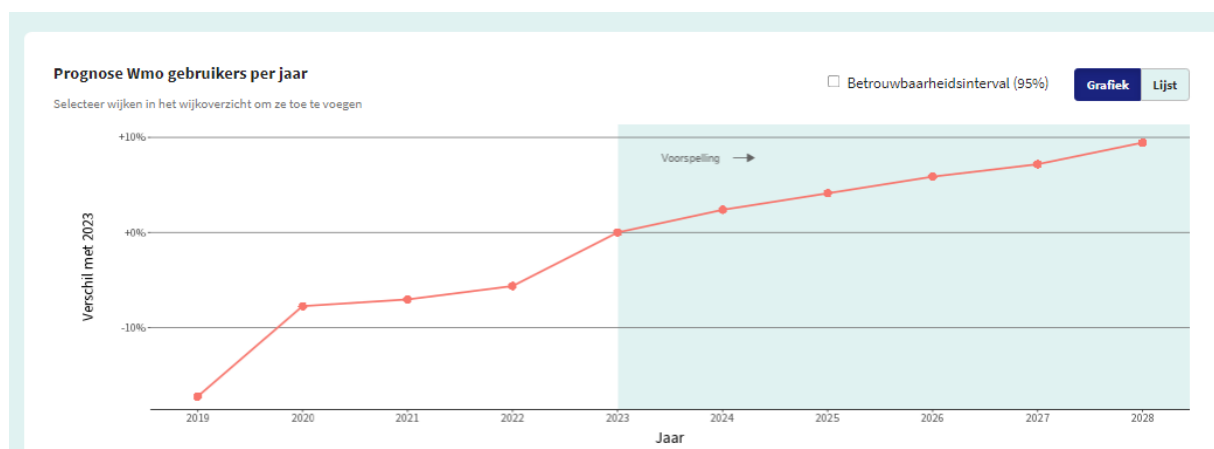
Het Centrum voor Jeugd en Gezin is een samenwerking met de gemeente Kapelle. Het verder ontwikkelen van het Centrum Jeugd en Gezin valt samen met de opgave voor gemeentes om op lokaal niveau aan de slag te gaan met zogeheten Sterke Lokale Teams. Ook daarbij streeft men naar een integrale aanpak: één gezin, één plan, één regisseur. Daarnaast zetten we in op het versterken van het preventieve veld en het meer in control zijn op basis van data-analyse.

## Jongeren (tot 23 jaar) met jeugdzorg, 2023\*



Figuur 22 | Jongeren tot 23 jaar met jeugdzorg in de gemeente Reimerswaal (bron: CBS)

De volwassenen- en ouderen zorg is regionaal en lokaal georganiseerd. De toegang en inkoop voor de Wmo is georganiseerd via regionale samenwerkingsverbanden, zoals GR (Gemeenschappelijke Regeling) de Bevelanden en het Samenwerkingsverband Welzijnszorg Oosterschelde regio (SWVO). Ook op lokaal niveau wordt ondersteuning verleend. De verbinding met zorgaanbieders is sterk en er wordt op een pragmatische wijze samengewerkt. Het maatschappelijk werk en de toegang Wmo staan meer op afstand. Op het gebied van werk, inkomen en zorg zien we dat diverse taken bij GR de Bevelanden georganiseerd zijn. Ook in Reimerswaal zien we zoals in heel Nederland een toename van de zorgvraag. Dit is enerzijds het directe gevolg van de toename van het absoluut aantal ouderen, ‘vergrijzing’, als het gevolg van de vrije (zorg)markt. Dit laatste heeft geresulteerd in een grote toename van het aanbod.



Figuur 23 | WMO voorspelmodel VNG – gemeente Reimerswaal

De welzijnstaken in Reimerswaal zijn binnen de afdeling Samenleving georganiseerd. De samenwerking met inwoners en bestaande netwerken wordt gekoesterd en er wordt actief gewerkt aan de verbinding van welzijn en zorg. Ook maken we verbinding met jeugd, sport en gezondheid, toerisme en cultuur. Juist deze aangrenzende domeinen kunnen bijdragen aan de leefbaarheid voor onze inwoners. Voorbeelden hiervan zijn zwemlocaties, fiets- en wandelpaden, horeca en evenementen.

De taken liggen op het gebied van:

- Organiseren van activiteiten en ontmoetingen;
- Preventie en Informeren;
- Maatschappelijk begeleiding
- Straatwerk.

Voorzieningen zijn de plekken in de gemeente waar 'ontmoeting' gefaciliteerd wordt. Dorpshuizen, sportvelden en accommodaties, maar ook openbare speel- en 'hangplekken' maken onderdeel uit van deze basis waar de gemeente een faciliterende rol heeft. In onze gemeente beschikt elk dorp over een dorpshuis. In meerdere dorpen is een bibliotheek en zijn informatiepunten georganiseerd waar inwoners terecht kunnen met vragen, trainingen en cursussen. Ook de praathuisjes die in diverse dorpen (op de dijk) staan leveren een positieve bijdrage aan de ontmoeting van inwoners.

Een andere taak (wettelijk) is dat de gemeente moet voorzien in huisvesting voor het (basis)onderwijs. In elk dorp (behalve Bath) is tenminste één basisschool aanwezig en Krabbendijke beschikt ook over voortgezet onderwijs.

### 5.3 Beleidskaders

- Jeugdwet/Hervormingsagenda Jeugd/Regiovisie Jeugdhulp Zeeland
- Wet maatschappelijke ondersteuning 2015 (incl maatschappelijke opvang en vrouwenopvang)
- Participatiewet
- Wet Sociale Werkvoorziening (Wsw)
- Wet verplichte geestelijke gezondheidszorg
- Wet Publieke Gezondheid/ Basistakenpakket (Jeugdgezondheidszorg)
- Regiovisie Beschermd Wonen
- Wet Kinderopvang
- Wet Primair Onderwijs
- Wet gemeentelijke schuldhulpverlening
- Wet stelsel openbare Bibliotheken
- Wettelijke verplichting tot het vaststellen van een verordening Onderwijshuisvesting
- Integraal Zorgakkoord
- Gezond en actief Leven akkoord
- Uitvoering herstel toeslagenkinderopvangaffaire
- Algemene verordening gegevensbescherming

#### *Samenwerking en cirkel van invloed*

Waar de landelijke overheid leidend is voor wat betreft de kaders op het gebied van welzijn en zorg heeft de gemeente de mogelijkheid om binnen deze kaders te bewegen binnen de beschikbare financiële kaders.

Zowel binnen Zeeland als binnen de Oosterschelderegio en de Bevelanden wordt samenwerking gezocht en samengewerkt op het gebied van zorg. Die samenwerkingsverbanden zijn ontstaan omdat gemeenten te klein zijn en/of middelen efficiënt en doelmatig in te zetten (bv. Beschermd Wonen). Doordat er sprake is van samenwerking is de invloed van de lokale gemeente (enigszins) beperkt omdat er gezamenlijk besluiten moeten worden genomen. Regievoering en sturing is daardoor lastiger.

### 5.4 Ontwikkelingen

Landelijk wordt middels het Integraal Zorgakkoord (IZA) en het Gezond en Actief Leven Akkoord (GALA) gestreefd naar gezondere inwoners in 2040.

Door de ondersteuning vanuit de Wmo en welzijnsvoorzieningen worden inwoners in staat gesteld om zo lang mogelijk zelfstandig te blijven wonen. Die ontwikkeling moet het resultaat opleveren dat buurtbewoners waardig en gezonder oud worden, langer zelfstandig wonen én het 'de gezondste generatie jeugd' oplevert die kansrijk opgroeit en floreert in een leefomgeving met een sterke sociale basis (zie ook hierboven; huidige situatie). Die beweging 'thuis blijven wonen' zorgt voor een bepaalde dynamiek welke forse inzet vraagt van de gemeente op het terrein van welzijn en zorg. Daarom organiseren wij voor zowel de jeugd als ouderen veel welzijnsactiviteiten en indiceren we op zorgvragen in de volle breedte (GGZ, Wmo, Jeugdwet, verward gedrag, WvGGZ, financiële kwetsbaarheid, etc.). Daarbij speelt het spanningsveld tussen zelfredzaamheid versus zorgaanbod.

Voorzieningen en het algemeen voorzieningenniveau staan onder druk (b.v. supermarkten, winkelaanbod, (sport)verenigingen huisartsen, tandartsen, etc.). Het is van belang dat er goede

(zorg)voorzieningen zijn, maar mensen moeten vooral ook voor zichzelf kunnen zorgen waarbij ook mobiliteit een belangrijk aandachtspunt (vraagstuk) is.

Binnen het thema Welzijn zijn een aantal belangrijke ontwikkelingen waar te nemen. Door de decentralisaties in 2015 zijn veel verantwoordelijkheden overgedragen aan gemeenten. Daarbij zijn de noodzakelijke financiële middelen niet altijd toebedeeld, dat geldt ook voor Reimerswaal. Zorg is ook een economische pijler geworden, de vrije markt heeft zich daarin ontwikkeld wat bijdraagt aan veel aanbod, wat weer effect heeft op de (toenemende) vraag. Ongeveer 80% van het gemeentelijk budget van Reimerswaal gaat naar de diverse verbonden partijen.

Wij constateren dat eenzaamheid onder inwoners toeneemt. Het langer zelfstandig thuis moeten blijven wonen in combinatie met de maatschappelijke ontwikkelingen van het individualistischer worden van onze maatschappij, heeft als (bij)effect dat inwoners meer en vaker eenzaam zijn. Eenzaamheid onder jongeren neemt ook toe en gezien de overige maatschappelijke ontwikkelingen is het niet de verwachting dat deze problematiek zomaar afneemt. Ten aanzien van de ouderen in Reimerswaal voelt de helft zich wel eens eenzaam voor jongeren ligt dit percentage rond de 27%. Dit percentage is sinds de meting in 2020 gestegen.

We zetten in op een gezonde leefstijl en willen meer gebruik stimuleren van laagdrempelige ondersteuning, hulp en zorg. De verwachting is dat hier eerder gebruik van wordt gemaakt waardoor problemen sneller in beeld komen. Uiteindelijk is het de bedoeling dat mensen daardoor minder gebruik moeten maken van wettelijke (zorg)voorzieningen, Wmo, Jeugdhulp, Beschermd Wonen etc.

Laagdrempelige ondersteuning hulp en zorg wordt in Reimerswaal ondersteund door de inrichting van een Sterk Lokaal Team (5). Een sterk lokaal team is een samenwerking van professionals met verschillende expertises, vaardigheden, kennis en ervaring. Het richt zich op welzijn, verantwoordelijkheidstoedeling (wie is aan zet), preventie, ondersteuning, zorg, (door)verwijzing en besluitvorming/beschikking m.b.t. (zwaardere) zorgtoekenning. Dat lokale team is nabij, ondersteunend, werkt preventief, inclusief en domein overstijgend.

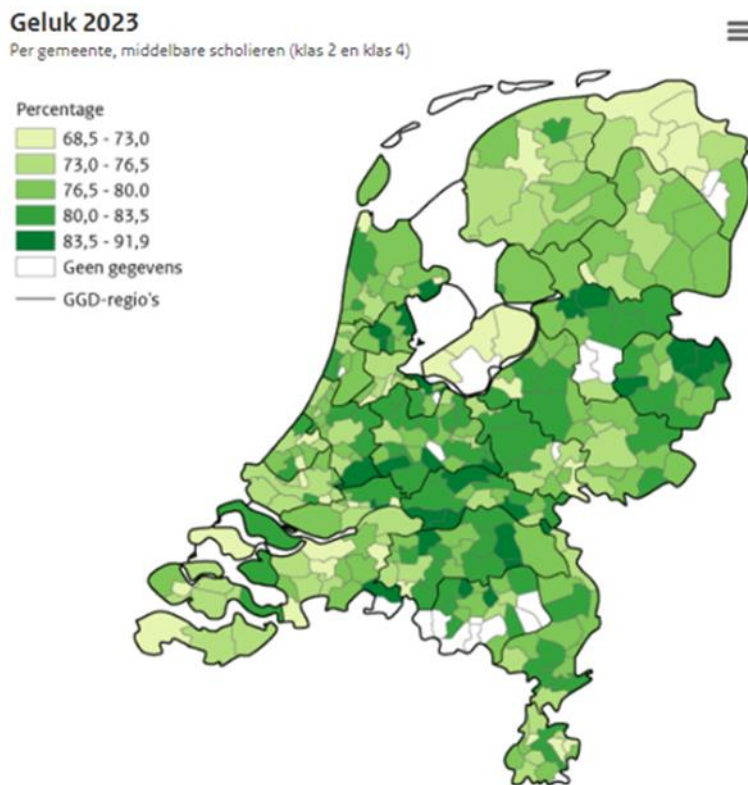
We zien dat de samenleving steeds individualistischer wordt en mensen weinig tijd hebben voor elkaar. Door de verhoogde arbeidsparticipatie van inwoners en jongeren (baan naast studie) en ook door de hogere arbeidsdeelname van 50-plussers, zien we dat inwoners minder vrije tijd beschikbaar hebben. Dit heeft vermoedelijk effect op het vrijwilligerswerk en/of het lidmaatschap van een vereniging.

---

In de hervormingsagenda jeugd en binnen Regiovisie Jeugdhulp is een richtinggevende kader opgenomen hoe sterke lokale teams er uit mogen zien in 2028. Zo'n team richt zich op welzijn, verantwoordelijkheidstoedeling (wie is aan zet), preventie, ondersteuning, zorg, (door)verwijzing en besluitvorming/beschikking m.b.t. (zwaardere) zorgtoekenning.

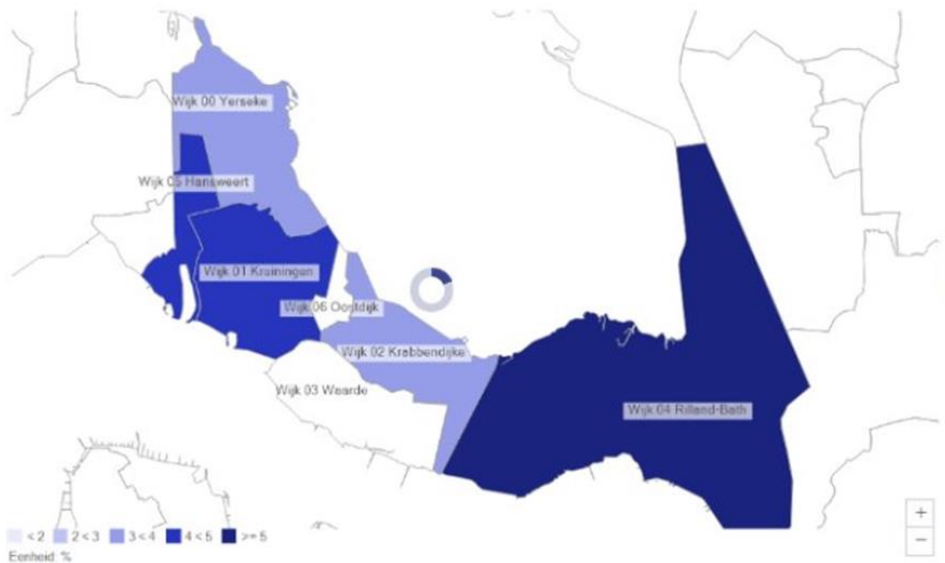
Enkele uitgangspunten voor de vorming van zo'n sterk lokaal team zijn; de inwoners zien en horen, zelf ondersteuning geven, outreachend werken, samenwerken met onderwijs, zorgsector, maatschappelijke partijen, een brede blik etc. De ontwikkeling van deze sterke lokale teams vraagt om een stabiel team van professionals die over voldoende vaardigheden, kennis en ervaring beschikken om deze uitgangspunten in de praktijk te brengen en andere professionals aan zich te verbinden.

Er zijn relatief veel jongeren in Reimerswaal. Uit cijfers blijkt dat de meeste jongeren erg tevreden zijn met hun leven: van de jongeren van klas 2 tot en met 4 geeft zo'n 80 tot 83,5% aan gelukkig te zijn.



Figuur 24 | Bron: Gezondheidsmonitor jeugd 2023, GGD'en en RIVM

Het aantal mensen met een uitkering is in Reimerswaal gemiddeld rond de 220 personen. Gezinnen die moeten leven van een uitkering zijn financieel kwetsbaar. Binnen de Participatiewet en lokaal zijn er regelingen beschikbaar die mensen met een minimum inkomen te ondersteunen. Voor kinderen die opgroeien in deze gezinnen zijn er daardoor mogelijkheden om actief mee te doen in de maatschappij.



Figuur 25 | Kinderen in uitkeringsgezinnen (bron: CBS)

Bestaanszekerheid krijgt de laatste tijd meer aandacht en niet voor niets. Uitgangspunt is dat iedereen in onze maatschappij mee kan doen en in de basisbehoeften kan voorzien. Denk aan eten, een geschikte en betaalbare woning waar je kan (blijven) wonen, toegang tot gezondheidszorg, schone en functionele kleding, het volgen van een studie of het regelen van vervoer. Door de hard oplopende inflatie en complexe (belasting) regelingen komt de bestaanszekerheid van steeds meer inwoners onder druk te staan. Ook huisvesting is in toenemende mate een maatschappelijk probleem waardoor steeds meer inwoners in een woonsituatie zitten waar zij niet de voorkeur aan geven.

## 5.5 Opgaven

We zien voor het thema Welzijn de volgende opgaven:

- Laagdrempelig en outreachend werken van -9 maanden tot 100+
- Integraal en ontschot werken op alle leefgebieden.  
Door het vormen van een Sterk Lokaal Team waarin welzijn en zorg samenwerken
- Versterken van gezondheid, preventie en zelfredzaamheid.  
Iza en Gala
- Verschuiving van zorg naar welzijn  
De focus moeten we verleggen naar welzijn, zorgen dat inwoners en professionals niet problematiseren maar handelen vanuit het besef dat een probleem vaak tijdelijk is en bij het gewone leven hoort. (normaliseren). Daarbij ligt de oplossing vooral bij de inwoner zelf. (eigen kracht). Er zijn enkele ontwikkelingen die deze verschuiving noodzakelijk maken; de kosten zijn enorm en op den duur onhoudbaar. Ook constateren we met name in de zorg een gebrek aan gekwalificeerd personeel.  
Om zorg beschikbaar en betaalbaar te houden moeten inwoners meer zelf oplossen en opvangen zodat de druk op de zorg afneemt. Welzijn speelt daarbij een belangrijke rol, als

het met inwoners beter gaat dan zijn zij krachtiger om zelf problemen op te lossen en neemt hierdoor de druk op zorg af.

- Samenwerking met partijen in voorliggend veld en professionals  
Samenwerking binnen het Sterk lokaal team, maar ook zorgprofessionals die via contractafspraken zorg verlenen.
- Uitvoering van het Integraal Huisvestingsplan Onderwijshuisvesting  
Wij maken werk van deze taak, diverse scholen zijn gebouwd, verbouwd of in aanbouw.
- Versterken (zorgplicht) Bibliotheekwerk  
Bibliotheekwerk krijgt aandacht, zeker in een gemeente als de onze waar de laaggeletterdheid behoorlijk is. (15% tov landelijk gemiddelde van 12%)
- Decentralisatie Beschermd Wonen en op termijn Maatschappelijke opvang  
Deze opgaven worden in regionaal en Zeeuws verband vormgegeven.
- Borgen van bestaanszekerheid  
Binnen WIZ zijn tal van regelingen ingericht om er voor te zorgen dat inwoners in voldoende mate bestaanszeker kunnen zijn. Samen met de overige Oosterscheldegemeenten zorgen we voor actuele en passende beleidskeuzes.
- Financieel in control komen als gemeente  
Dit is een uitdaging met oplopende aantallen en stijgende kosten. Door het treffen van controle maatregelen en beleidsontwikkelingen kritisch te volgen pogen wij de kosten binnen het sociaal domein onder controle te krijgen/houden.  
Regionale samenwerking is noodzakelijk ten aanzien van diverse beleidsvraagstukken en/of uitvoering. Die samenwerking willen wij behouden en versterken. Om dit te bewerkstelligen en ook meer controle te krijgen op het beleid en de uitvoering binnen bijvoorbeeld gemeenschappelijke regelingen lijkt een structuuraanpassing noodzakelijk. Dit governance vraagstuk verdient uitwerking binnen een redelijke termijn.



## Hoofdstuk 6

Het vervolg - van foto nul naar visie



# Hoofdstuk 6: Het vervolg - van foto nul naar visie

## **Opgaven Foto nul naar visie**

In de inleiding hebben we aangegeven wat de foto Reimerswaal 2040 inhoudt, namelijk een weergave van de huidige situatie van de gemeente ten aanzien van de thema's Duurzaamheid, Wonen, Werken en economie en Welzijn. En vanuit het overzicht hebben we nu per thema de opgaven in kaart gebracht. Het nu voorliggende document Foto nul Koers 2040 is hiermee de basis voor de visie: de opgaven nemen we mee in het visietraject.

De gemeenteraad wordt op 3 december 2024 gevraagd een eerste reactie te geven op de opgaven.

- Zijn de opgaven compleet?
- Hebben we de juiste ontwikkelingen te pakken?
- Missen jullie een opgave? Zo ja, wat dan?

## **Samenhang opgaven**

De opgaven staan niet op zichzelf maar hebben raakvlakken met elkaar. Bijvoorbeeld: de vraag welke bedrijven wij graag nog meer willen aantrekken heeft een directe relatie met de woningbouwopgave. Welke inwoners trekken we hierbij aan, en welke woningbehoefte hebben deze mensen? Het behoud van onze voorzieningen gaat over de kwaliteit van onze woonomgeving, en heeft bijvoorbeeld een relatie met toerisme. Is het mogelijk dat kwalitatief toerisme, beperkt in omvang, een bijdrage levert aan het in stand houden van de commerciële voorzieningen in de kernen?

Na de eerste consultatie op 3 december 2024 met de gemeenteraad zullen we de opgaven met elkaar in verband gaan brengen tot gecombineerde opgaven. Deze worden aan dit document toegevoegd, en nagestuurd aan de gemeenteraad.

## **Visietraject Koers 2040**

De foto met de gecombineerde opgaven ('zwart-wit' foto) is een opmaat naar de Koers 2024. Deze behelst de strategische visie én de omgevingsvisie van de gemeente. Zo krijgen we een integrale visie voor de gemeente Reimerswaal. Het hebben van een omgevingsvisie die voldoet aan eisen de Omgevingswet is wettelijk verplicht en moet er uiterlijk 1 januari 2027 liggen.

De eerste helft van 2025 zal in het teken staan van participatie. We zetten het online participatieplatform Reimerswaalpraatmee.nl in. We willen zo een brede respons krijgen vanuit de samenleving. Daarnaast organiseren we ook werksessies met inwoners, ondernemers, en andere belanghebbenden zoals ketenpartners. Ook de gemeenteraad vragen we in dit voortraject mee te doen met een werksessie.

De opgehaalde input wordt verwerkt tot een visiedocument. De gemeenteraad maakt uiteindelijk de brede afweging, en zal de visie uiteindelijk vaststellen. Naar verwachting zal dit in de tweede helft van 2025 zijn.

# Colofon

Uitgever:

**Gemeente Reimerswaal**

Jaar van uitgave;

**2024**

Teksten:

**Gemeentelijk projectteam Koers 2040 met input van alle beleidsmedewerkers.**

Foto's:

**Gemeente Reimerswaal**

Vormgeving en lay-out;

**Michaël de Bruin, Sixfish Media**

Copyright © 2024 Gemeente Reimerswaal